

OSSAU MAG'

Arudy - Aste-Béon - Béost - Bescat - Bielle - Bilhères
Buzy - Castet - Eaux-Bonnes - Gère-Bélesten - Iseste
Laruns - Louvie-Juzon - Louvie-Soubiron - Lys
Rébénacq - Sainte-Colome - Sévignacq-Meyracq

12 SCOT

Ossau 2040, un projet durable
pour une vallée vivante

Économie 18

La CC Vallée d'Ossau au coeur
d'un réseau partenarial

43 Culture

Pic Vert Festival
environnement et biodiversité à l'honneur

28 Santé

Offre de santé, maintien à domicile, EHPAD :
un projet territorial de santé



#06

04 CC Vallée d'Ossau

14 communication

15 urbanisme

16 économie

22 enfance

26 services à la
personne

28 santé

30 rivières

30 collecte des
déchets

36 tourisme

38 OTVO

40 culture &
patrimoine



Magazine d'informations de la CC Vallée d'Ossau
Directeur de publication : JP CASaubON
Comité de rédaction : F. MARTIN, JP. GARROCCO, JL. MONGAUGÉ,
B. BONNEMASON, M. MOULAT, I. BERGES, P. LABERNADIE, JL. BARBAN, R.
PARIS en collaboration avec les services de la CC Vallée d'Ossau
Réalisation : E. VILLACAMPA - E. DUCROS / Création : M. HAURE
Crédits photos : Freepik / S. Garderes / L. Etchamendy / CC Vallée
d'Ossau - DR
Couverture : Pôle Laprade - CCVO - 2019
Impression : Copytel
Tirage : 4700 exemplaires sur papier recyclé / Dépôt légal : ISSN

Communauté de Communes de la Vallée d'Ossau
1 avenue des Pyrénées 64 260 Arudy
05 59 05 66 77
ccvo@cc-ossau.fr
www.cc-ossau.fr
Facebook/valleossau



Jean-Paul CASAUBON,
Président de la CC Vallée d'Ossau

É
di
to

Les élections intercommunales de mars et juillet 2020 ont désigné 33 nouveaux conseillers communautaires, avec un renouvellement de plus 50% de la composition de l'assemblée qui se féminise également davantage et se rajeunit. C'est un signe très positif et une évolution à encourager pour notre démocratie locale.

Cette année 2020 si particulière, marquée par la pandémie de COVID-19 que nous traversons, a démontré, s'il en était besoin, l'importance des compétences de la Communauté de Communes de la Vallée d'Ossau auprès de la population ossaloise, au quotidien : l'ensemble de nos services à la population ont notamment répondu présent pour accompagner spécifiquement chacun des habitants et acteurs de la vallée dans cette sinistre période. Je tiens à les remercier une nouvelle fois pour leur action.

Un nouveau bureau exécutif a été élu le 16 juillet dernier, autour d'un projet partagé et ambitieux fédérant l'ensemble des communes : faire de la Vallée d'Ossau un territoire solidaire, vivant, attractif et durable.

Vous avez pu le constater par les différentes réalisations et chantiers engagés ces derniers mois : ce projet avance, rapidement.

La Communauté de Communes évolue en conséquence, se structure et accompagne ce mouvement avec ses partenaires, notamment l'Etat, la Région Nouvelle-Aquitaine, le Département des Pyrénées-Atlantiques, l'Europe ou le Pays de Béarn, pour éviter d'avoir recours à des hausses de fiscalité ou à un endettement trop important dans ce contexte économique fragilisé.

2021 sera une année pleine en matière d'investissements : réalisation de plusieurs sections de la vélo route - voie verte de la Vallée d'Ossau, création d'une maison intercommunale de services à Laruns, acquisition d'une pelle

mécanique pour mener de multiples opérations en régie et démarrage des travaux de la Maison de Santé Pluriprofessionnelle d'Arudy. Des consultations sont également lancées pour accompagner à très court terme une phase 2 de l'Espace économique Laprade, au regard du succès de cette opération avec un taux de remplissage inespéré un an seulement après sa livraison et l'arrivée de nouvelles entreprises dynamiques. La Fibre optique arrivera, enfin, dans plusieurs maisons et entreprises ossaloises.

2021 sera une année fondamentale en matière de services : installation du Centre Intercommunal d'Action Sociale (CIAS), préparation de la construction d'un office de tourisme commun au territoire et labellisation de l'actuelle Maison des Services Au Public (MSAP) en Espace France Services.

2021 sera enfin une année structurante pour l'avenir du territoire : lancement des travaux du Schéma de Cohérence Territoriale (SCoT), adoption d'un plan pluriannuel de gestion des cours d'eaux et du règlement d'intervention associé, définition d'un schéma cyclable avec les communes, animation du dispositif « Petites Villes de demain » pour lequel le territoire vient juste d'être retenu et déclinaison d'une stratégie territoriale d'accueil plus qualitative et durable sur nos sites touristiques majeurs.

Un projet clair et ambitieux pour répondre aux attentes des habitants et des acteurs ossalois.

Un projet raisonné et adapté à nos moyens, intégrant l'avenir du territoire à moyen et long terme

L'ensemble des conseillères/conseillers communautaires et les agents de l'intercommunalité s'associent à moi pour vous souhaiter une très bonne lecture de ce nouveau numéro d'Ossau Mag' et vous exprimer à toutes et tous, nos meilleurs vœux pour l'année à venir, dans une vallée vivante et durable.

Les 15 et 22 mars dernier se sont déroulées les élections municipales et intercommunales.

33 sièges étaient à pourvoir à la CC Vallée d'Ossau. Une répartition définie selon des règles précises, en fonction du nombre d'habitants de chaque commune - le nombre de

LE BUREAU

PRÉSIDENT, VICE-PRÉSIDENTS ET CONSEILLERS DÉLÉGUÉS



Jean-Paul CASAUBON
Président
Arudy



Fernand MARTIN
Environnement
Mobilités et Finances
Buzy



Jean-Pierre GARROCQ
Actions sociales et
projet de santé
Sainte-Colome



Jean-Luc MONGAUGÉ
Aménagement de
l'espace, cadre de vie et
transition énergétique
Laruns



Bernard BONNEMASON
Politiques de l'eau
Bilhères



Monique MOULAT
Développement
économique
Sévignacq-Meyracq



Isabelle BERGES
Action culturelle
et patrimoniale
Arudy



Patrick LABERNADIE
Tourisme
Louvie-Juzon



Jean-Louis BARBAN
délégué à la promotion
et au développement du
tourisme 4 saisons
Bescat



Rémi PARIS
délégué à l'agriculture, au
pastoralisme et au développement
des filières locales et circuits courts
Bielle

LES COMMISSIONS

ENVIRONNEMENT, MOBILITÉS ET FINANCES

Fernand MARTIN
Josiane MOURTEROT
Jean-François REGNIER
Jean-Louis BARBAN
Marie-France POEYMEDOU
Daniel CARREY
Sylvie CASSOU

AMÉNAGEMENT DE L'ESPACE, CADRE DE VIE ET TRANSITION ÉNERGÉTIQUE

Jean-Luc MONGAUGÉ
Claude AUSSANT
Isabelle BERGES
Michaël DESSEIN
Valérie CASABONNE-ANGLA
Jean-Louis BARBAN
Bernard BONNEMASON
Fernand MARTIN
Robert CASADEBAIG
Jean-Pierre GABASTON
Nadège POUYMIROU-BOUCHET
Alain SANZ
Monique MOULAT

DÉVELOPPEMENT ÉCONOMIQUE

Monique MOULAT
Claude AUSSANT
Michel BEROT-LARTIGUE
Philippe ESQUER
Jean-François REGNIER
Rémi PARIS
Bernard BONNEMASON
Jean-Bernard CARRERE
Jérôme TISNERAT
Yves ESTURONNE

TOURISME

Patrick LABERNADIE
Isabelle BERGES
Michel BEROT-LARTIGUE
Michaël DESSEIN
Valérie CASABONNE-ANGLA
Jean-Louis BARBAN
Rémi PARIS
Olivier JAVELAUD
Christian LOUSTAU
Guy SASSOUBRE
Jérôme TISNERAT
Robert CASADEBAIG
Sylvie CASSOU
Jean-Pierre GABASTON
Nadège POUYMIROU-BOUCHET

POLITIKES DE L'EAU

Bernard BONNEMASON
Claude AUSSANT
Jean-François REGNIER
Fernand MARTIN
Jean-Bernard CARRERE
Guy SASSOUBRE
Daniel CARREY
Vincent LÉGLISE
Alain SANZ

ACTION CULTURELLE ET PATRIMONIALE

Isabelle BERGES
Josiane MOURTEROT
Jean-Louis BARBAN
Marie-France POEYMEDOU
Olivier JAVELAUD
Bernard VISSE
Christian LOUSTAU
Jean-Pierre GABASTON
Delphine TOULOU

ACTIONS SOCIALES ET PROJETS DE SANTÉ

Jean-Pierre GARROCQ
Valérie CANDAU
Philippe ESQUER
Nicole LAHOURATATE
Michaël DESSEIN
Rémi PARIS
Olivier JAVELAUD
Cathy GANTCH
Anne BLANCHET
Anne-Marie BARRAQUE

MEMBRES TITULAIRES DE LA CAO

Jean-Paul CASAUBON
Monique MOULAT
Fernand MARTIN
Jean-Pierre GARROCQ
Claude AUSSANT
Jean-François REGNIER

MEMBRES SUPPLÉANTS DE LA CAO

Jean-Louis BARBAN
Bernard BONNEMASON
Rémi PARIS
Daniel CARREY
Guy SASSOUBRE

sièges par strate démographique d'EPCI étant fixé à l'article L5211-6-1 du Code général des collectivités territoriales.

Suite aux élections, c'est une assemblée fortement renouvelée, avec 17 nouveaux conseillers communautaires, qui s'est installée dans ses fonctions. Elle a procédé, le 16 juillet,

à la désignation de l'équipe en charge de la mise en œuvre du projet communautaire pour les 6 prochaines années avec l'élection du Président, des vice-présidents, des membres du Bureau, conseillers délégués et des commissions.

LES CONSEILLERS COMMUNAUTAIRES

PAR ORDRE ALPHABÉTIQUE DES COMMUNES



Claude AUSSANT
Arudy



Josiane MOURTEROT
Arudy



Michel BEROT-LARTIGUE
Arudy



Valérie CANDAU
Arudy



Philippe ESQUER
Arudy



Nicole LAHOURATATE
Arudy



Mickaël DESSEIN
Aste-Béon



Jean-François REGNIER
Béost



Bernard VISSE
Buzy



Jean-Bernard CARRERE
Buzy



Cathy GANTCH
Castet



Christian LOUSTAU
Eaux-Bonnes



Guy SASSOUBRE
Gère-Belesten



Daniel CARREY
Iseste



Anne BLANCHET
Laruns



Robert CASADEBAIG
Laruns



Sylvie CASSOU
Laruns



Jean-Pierre GABASTON
Louvie-Juzon



Anne-Marie BARRAQUE
Louvie-Juzon



Vincent LÉGLISE
Louvie-Soubiron



Nadège POEYMIROU BOUCHET
Lys



Alain SANZ
Rébénacq



Delphine TOULOU
Rébénacq



LES CONSEILLERS COMMUNAUTAIRES SUPPLÉANTS

PAR ORDRE ALPHABÉTIQUE DES COMMUNES



Agnès LOUSTAU
Aste-Béon



Valérie CASABONNE
Béost



Francis CAILLEAUX
Bescat



Marie-France POEYMEDOU
Bielle



Olivier JAVELAUD
Bilhères



Michel TEXIER
Castet



Thierry MIRO
Eaux-Bonnes



Jérôme TISNERAT
Gère-Belesten



Henri CASAU
Iseste



Roger LASSEBIE
Louvie-Soubiron



Yves ESTURONNE
Lys



Pascal VUILLET
Sainte-Colome



Christine PAQUOT
Séviacq-Meyracq

MESURES D'AIDES

C O V I D

Suite au discours présidentiel sur le confinement, la CC Vallée d'Ossau s'est organisée afin de maintenir la continuité de ses services et notamment les services de proximité.

SOUTIEN AUX PROFESSIONNELS SOIGNANTS : professionnels de santé et EHPAD



- **Dons et fournitures de matériels** (masques, surblouses, gel, visières, etc.) de façon concertée et coordonnée, **Achats groupés** avec d'autres collectivités
- **Appui logistique** avec les communes et l'association médico-sociale de la vallée, pour la mise en place de centres et drives de dépistages Covid-19
- **Ouverture d'une crèche et du centre de loisirs** pour accueillir les enfants de soignants mobilisés
- **Mise à disposition de tablettes aux EHPAD** pour aider au maintien du lien social



Dans un bel élan de solidarité, associations, entreprises, communes et généreux citoyens, se sont mobilisés afin de répondre à l'appel des médecins. Le siège de CC Vallée d'Ossau est devenu un point de collecte de matériel.

APPUI AUX COMMUNES ET AUX ACTEURS POUR LA STRATÉGIE LOCALE DE DÉCONFINEMENT



- **Coordination de groupements de commandes d'achats** de masques réutilisables et sanitaires pour la population et les agents territoriaux des Communes : 6500 masques d'ores et déjà livrés aux communes
- **Participation financière** en direction des communes pour l'achat de 14 000 masques alternatifs homologués : 20 000€ mobilisés à cet effet pour aider les communes à doter leurs habitants
- **Dotations de 1000 visières** pour les professionnels des communes et autres acteurs en situation de contact avec les usagers
- **Expérimentation de nouveaux outils de communication** à destination de la population (lancement à venir d'une nouvelle application)

CONTINUITÉ D'ACTION DES SERVICES PUBLICS ESSENTIELS QUOTIDIENS



Continuité de l'accueil téléphonique et numérique

Collecte des déchets : maintien du périmètre et du calendrier habituel de collecte

Ouverture des déchetteries du territoire aux professionnels et habitants pour l'ensemble des déchets habituellement acceptés

Continuité du service de portage de repas à domicile auprès des personnes âgées

Maison de services au Public (MSAP) et le Relais d'assistants maternels (RAM) : maintien de permanences téléphoniques et numériques

Accompagnement par le RAM des assistantes maternelles et des familles face à la crise sanitaire pour les questions de garde d'enfants et maintien du lien avec des séances à distance

Maintien d'un service de transport à la demande (OssauLib') pour les personnes vulnérables isolées

Continuité de l'instruction des actes d'urbanisme (déclarations préalables, certificats d'urbanisme, permis de construire, d'aménager ou de démolir)



Le sous-préfet félicite les équipes pour leur investissement au centre technique de Louvie-Juzon.



L'animatrice du Relais d'Assistants Maternelles maintient le lien avec les familles et les assistantes maternelles fortement impactées.

EXCEPTIONNELLES

D - 1 9

Elle a également pris des mesures d'aides exceptionnelles afin de faire face à la crise sanitaire liée au covid-19.

SOUTIEN AUX ACTEURS ÉCONOMIQUES ET CULTURELS



Guichet unique d'accompagnement des entreprises en difficulté et éligibles aux différentes aides, nationales ou régionales

Proposition de **reports de loyers** aux entreprises ayant signé un bail avec la communauté de communes

Mandatement prioritaire des dépenses pour soutenir la trésorerie des entreprises et collectivités valléennes :

- Près de 385 000 € de dépenses d'investissement ont été réglées concernant des opérations en cours ou achevées, dont près de 45% à destination d'entreprises de la Vallée d'Ossau et au global près de 75% à des entreprises des Pyrénées-Atlantiques
- 34 000 € de dépenses de fonctionnement à destination d'entreprises de la Vallée d'Ossau et au global plus de la moitié des dépenses de fonctionnement à des entreprises des Pyrénées-Atlantiques
- 660 000 € de contributions versées pendant la période aux 18 communes du territoire (attribution de compensation, fonds de concours) et 122 000 € aux syndicats La Fibre64 et SMTD Valor Béarn

Organisation partenariale et mise en place, avec le groupe citoyen « Covid-19 Entraide Vallée d'Ossau » et les offices de tourisme, d'un **listing des producteurs et commerces alimentaires** ouverts et/ou ayant mis en place un système de drive ou de livraison pour soutenir l'économie locale

Contribution et participation de la communauté de communes, à hauteur de 20 000 €, pour abonder un Fonds de prêt régional (+ de 12 M€) à destination des commerçants, artisans, services de proximité et associations afin de soutenir leur besoin de trésorerie

Sur le territoire, l'association Initiative Béarn et les services de l'intercommunalité s'associeront pour instruire les demandes liés à ce fonds.

Ce fonds d'urgence vise à soutenir les besoins de trésorerie des TPE, nombreuses en Vallée d'Ossau, impactées par la crise sanitaire. Les commerçants, artisans ou services ne dépassant pas 10 salariés, les associations de moins de 50 salariés ayant une activité économique ou encore les entreprises exerçant un métier d'art, pourront solliciter un prêt à taux zéro sans demande de garantie, allant de 5000 à 15 000 €, avec remboursement différé.

www.fondstpenouvelleaquitaine.fr/modalites.php - 07 71 74 96 55

Report en 2021 des programmations culturelles déjà programmées avec **versement de 30%** en 2020

Adaptation de la programmation culturelle pour les publics cibles en soutien et en concertation avec les communes et les acteurs relais (écoles, crèches...) en réponse aux exigences liées à la crise sanitaire.

Proposition de **maintien de tout ou partie des subventions** aux acteurs culturels et associations en fonction de leur projet et de l'impact économique des structures et perspective de **maintien du budget de programmation 2021**

DES PARTENARIATS UTILES ET SOLIDAIRES



Association Maker Béarn, antenne locale du réseau citoyen Visière Solidaire : protections pour la fabrication de protections solidaires.

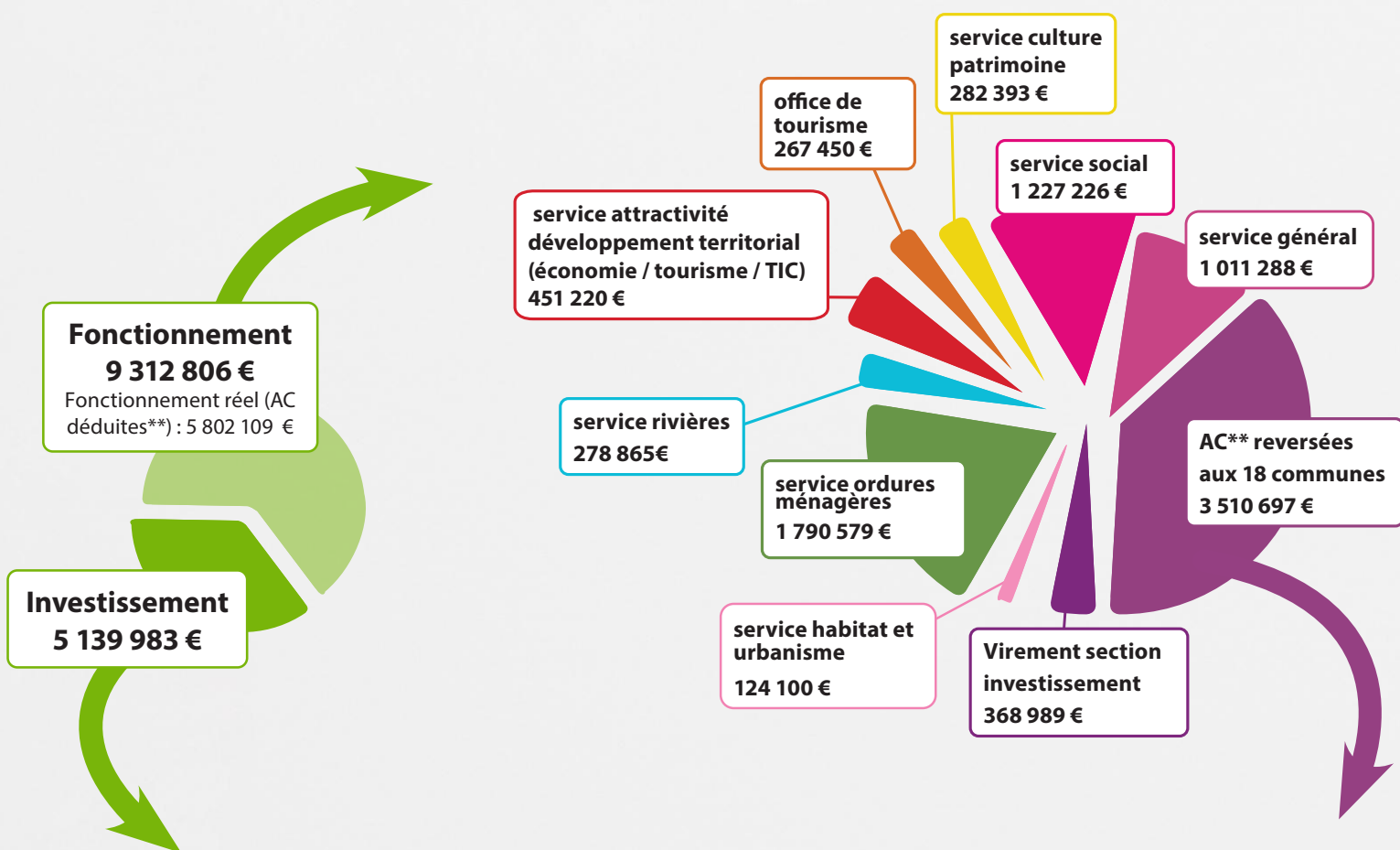
Conceptéo (Bescat) spécialisée dans le textile : organisation d'une unité de production de masques réutilisables homologués et distribution sécurisée.



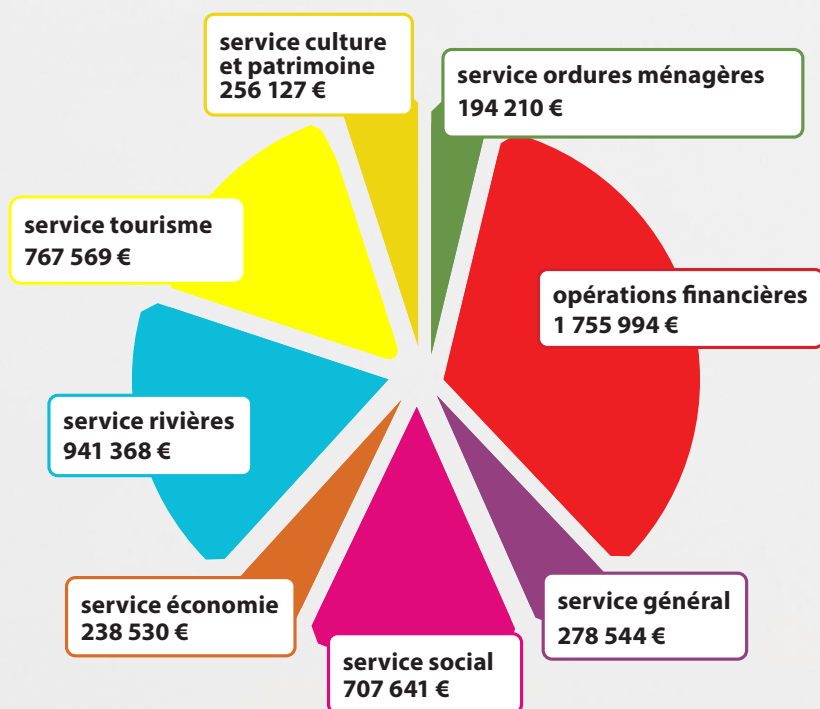
FISCALITÉ & BUDGET intercommunal

La CC Vallée d'Ossau comprend le budget principal, six budgets autonomes de services (SPANC, Atelier relais, Abattoir, Centre Allotement, Espace Laprade, ZAE des Fours à chaux) et deux budgets annexes de services (MSP, EHPAD de la Vallée d'Ossau), au total près de 29 millions d'euros, fonctionnement et investissement cumulés.

	Fonctionnement		Investissement	
	Dépenses	Recettes	Dépenses	Recettes
CCVO	9 312 806	9 312 806	5 139 983	5 139 983
SPANC	22 289	22 289	4 500	4 500
Atelier Relais	71 136	71 136	47 197	55 947
Abattoir	105 515	105 515	82 721	82 721
Centre allotement	27 963	27 963	21 855	26 986
Espace Laprade	118 194	118 194	1 117 563	1 117 563
ZAE Fours à chaux	500 932	500 932	497 241	505 241
MSP	31 200	31 200	3 936 000	3 936 000
EHPAD	259 873	259 873	8 011 316	8 011 316
TOTAUX	10 449 908	10 449 908	18 858 376	18 880 257

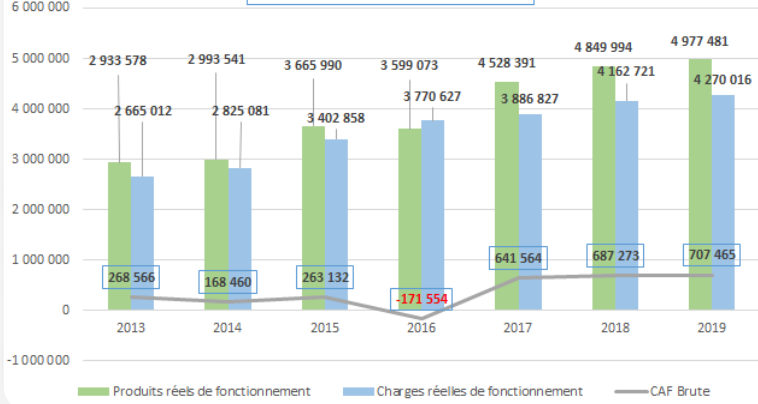


** AC : Attributions de compensation
La CC Vallée d'Ossau collecte la fiscalité des entreprises puis la reverse aux communes.

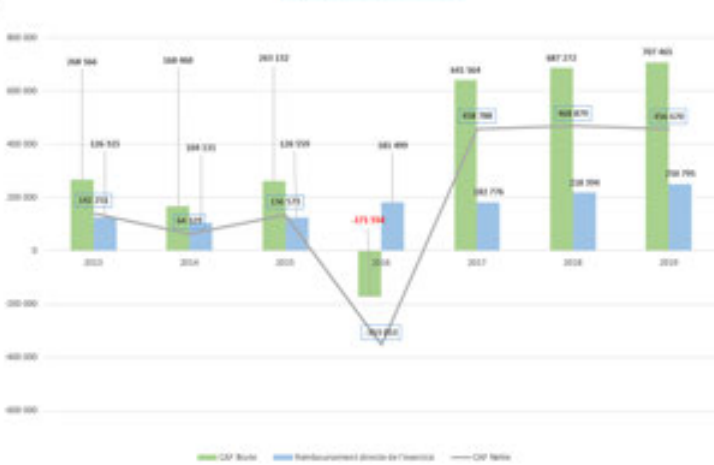


- Arudy 565 483 €
- Aste-Béon 30 581 €
- Béost 26 847 €
- Bescat 17 616 €
- Bielle 63 747 €
- Bilhères 8 371 €
- Buzy 96 063 €
- Castet 24 035 €
- Eaux-Bonnes 375 555 €
- Gère-Belesten 8 625 €
- Iseste 12 018 €
- Laruns 1 987 201 €
- Louvie-Juzon 94 481 €
- Louvie-Soubiron 104 146 €
- Lys 7 847 €
- Rébénacq 51 309 €
- Ste Colome 3 573 €
- Séviacq-Meyracq 33 199 €

EVOLUTION DE LA CAF BRUTE



EVOLUTION DE LA CAF NETTE



La Capacité d'autofinancement brute (CAF) représente l'excédent de fonctionnement (Produits réels diminués des charges réelles) utilisable pour financer les dépenses d'investissement, c'est à dire, les remboursements de dettes par priorité, puis avec le reliquat de nouvelles dépenses d'équipement...

La Capacité d'autofinancement brute (CAF) précise dans quelles conditions la gestion courante de l'exercice, précédemment mesurée par l'Excédent Brut de Fonctionnement, se trouve en mesure de découvrir les besoins financiers nés des politiques de financement et d'endettement en incorporant les résultats financiers et une partie des charges et produits exceptionnels dont les subventions d'équilibre.

CAF Nette = CAF Brute - remboursement en capital de la dette + refinancements éventuels

La capacité d'autofinancement nette permet de mesurer l'aptitude de la communauté de communes à autofinancer ses investissements, après avoir couvert ses charges et les dépenses obligatoires que sont les remboursements de dettes en capital.

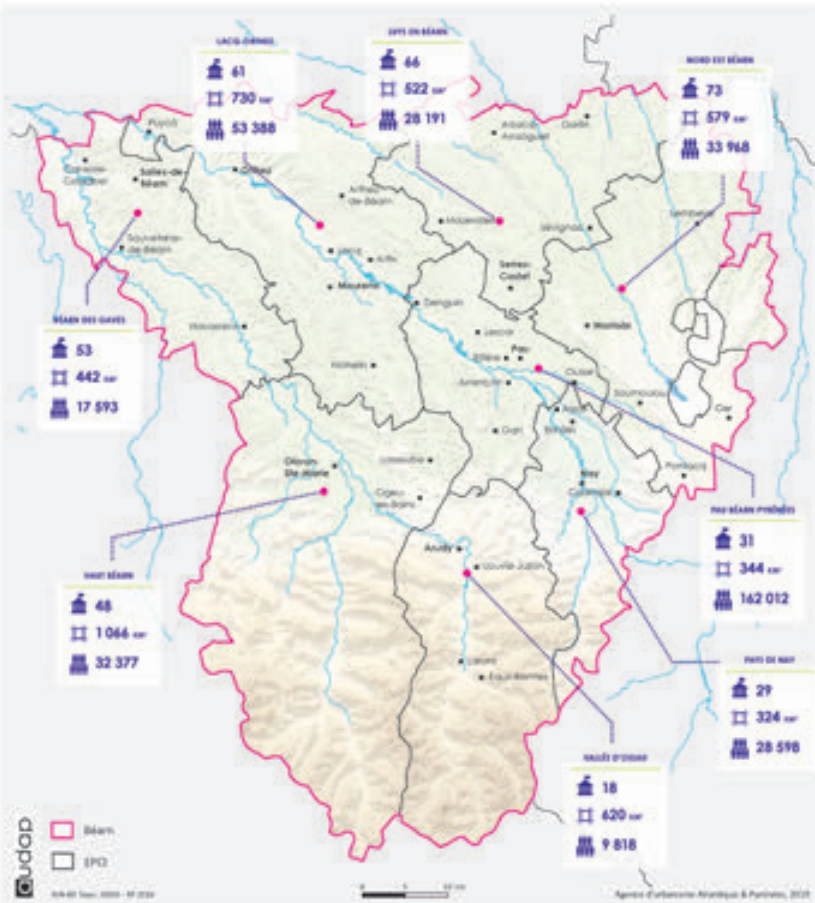
La CAF brute permet de couvrir aisément le remboursement en capital de la dette financière et de dégager une CAF Nette positive.

La CAF nette ainsi dégagée demeure toujours à la moyenne des communautés de communes de même strate avec un ratio par habitant de 45€ contre 32€ au niveau régional (valeur 2018).



Informations financières - ratios	Valeurs	Moyennes nationales de la strate
Dépenses réelles de fonctionnement/population	795,96	1 095
Produits des impositions directes/population	490,43	566
Recettes réelles de fonctionnement/population	866,38	1 284
Dépenses d'équipement brut/population	191,21	280
Encours de dette/population	271,68	907
DGF/population	7,61	177
Dépenses de personnel/dépenses réelles de fonctionnement	0,2536	0,5950
Dépenses réelles de fonct. et remb. de la dette en capital/recettes réelles de fonct.	0,9483	0,9230
Dépenses d'équipement brut/recettes réelles de fonctionnement	0,2207	0,2180
Encours de la dette/recettes réelles de fonctionnement	0,3135	0,7100
Annuité nette de la dette de l'exercice/ recettes réelles de fonct. (ratio d'endettement)	3,5%	

Carte d'identité des Intercommunalités béarnaises



379 COMMUNES **4 600** KM² **366 000** HABITANTS





le PAYS de BÉARN

Le Pays de Béarn est né en 2018 de la volonté des intercommunalités béarnaises de se fédérer dans le but de mener des actions en commun et de faire rayonner le Béarn.

L'idée ? Valoriser les complémentarités afin d'être plus forts ensemble. Une nouvelle coopération qui renoue aujourd'hui avec une histoire identitaire longue et souveraine.

« De toutes les régions françaises, le Béarn est en effet une des plus anciennes quant à sa constitution. Elle est unique en ce qu'elle porte une très ancienne et très précieuse histoire d'indépendance et de démocratie. Cette identité est un lien entre les Béarnais, elle est aussi un atout précieux pour les souder dans l'avenir » (Extrait de la charte de fondation, 2018)

Au printemps 2020 une enquête en ligne a été menée auprès des habitants et des sympathisants au Béarn afin de dresser le portrait du territoire.

L'objectif ? Révéler l'ADN du Béarn et ses valeurs fondamentales afin d'engager des actions de promotion et un projet de

développement maîtrisé.

Les premiers résultats font état d'un territoire gourmand dont la beauté du cadre de vie n'a d'égale que la diversité de ses savoir-faire. Une représentation mise en scène sous la forme d'une exposition itinérante sur le territoire tout au long du premier semestre 2021.

L'enquête souligne aussi l'envie d'innover pour imaginer un avenir où la maîtrise de tous ses atouts permettrait d'écrire un nouveau chapitre de son histoire. C'est l'objectif de la démarche de marketing territorial qui, en 2021, mobilisera tous les acteurs publics et privés au service de la définition et de la promotion d'une image renouvelée du territoire.

Cette identité culturelle est aussi le moteur de coopérations fertiles. Le Pays de Béarn sera le chef de file durant les trois prochaines années d'un projet européen réunissant huit partenaires de l'espace du grand Sud-Ouest européen, au service de la valorisation du patrimoine culturel immatériel.

**La solidarité,
une valeur
essentielle
orientant la
démarche du
Pays de Béarn**

Le Plan Solidarité Crises opérationnel en début d'année 2021, permettra de coordonner la mobilisation des ressources disponibles de chacune des intercommunalités et de renforcer leurs effectifs en cas de crise majeure comme par exemple les inondations.

Le Pays de Béarn se tourne également vers la construction commune d'un avenir durable et désirable. Il pilote des études pour éclairer les champs essentiels au développement du territoire. C'est le cas des mobilités ou encore de l'organisation d'une filière d'excellence autour de l'hydrogène.

Fort de ses atouts, conscient de ses potentiels, le Pays de Béarn se positionne au cœur d'un réseau de grandes métropoles avec lesquelles il compte adroitement rivaliser. Tout en assumant son caractère bien trempé et pyrénéen, il peut désormais aussi construire une logique durable de partenariats du local à l'international au service du Béarn et de son attractivité.

Zoom sur... Un projet au long cours

L'élaboration d'un SCoT se fait en moyenne sur une durée de 3 à 5 ans. Ce projet a pour ambition de répondre aux enjeux du territoire pour les 20 années à venir s'articulera en 4 grandes étapes :

- diagnostic et observation du territoire ;

- définition du projet de territoire au regard des enjeux dégagés lors du diagnostic (élaboration du Projet d'Aménagement et de Développement Durable) ;

- définition des règles découlant du projet élaboré dans le cadre d'un Document d'Orientations et d'Objectifs ;

- concertation de la population (enquête publique).

« Ossau 2040 », c'est le nom donné au projet de territoire engagé par la CC Vallée d'Ossau avec l'élaboration du Schéma de Cohérence Territoriale (SCoT) de la Vallée d'Ossau.

En janvier 2020, le conseil communautaire a pris une délibération lançant la procédure d'élaboration d'un tel schéma sur le périmètre de la Vallée d'Ossau. Ce projet va rentrer en 2021 dans sa phase concrète avec le recrutement d'un chargé de projet et d'un bureau d'étude.

Le SCoT est un outil de planification stratégique qui fixe à l'échelle d'un territoire les grandes orientations d'aménagement et de développement pour les années à venir dans une perspective de développement durable. Ainsi, Ossau 2040 a pour objectif majeur de construire un avenir commun équilibré et durable autour des éléments d'identité du territoire ossalois.

Plus concrètement, ce schéma est destiné à articuler et mettre en cohérence sur un horizon de 20 ans les politiques sectorielles s'appliquant sur le territoire en matière d'organisation de l'espace, d'habitat, de mobilité, de développement économique ou encore d'environnement.

De par ses spécificités géographiques, historiques, culturelles

et économiques, la vallée d'Ossau constitue un territoire cohérent pour définir un projet commun structurant autour des problématiques qui touchent au développement de notre territoire de montagne.

Tout en tenant compte de la diversité du territoire, Ossau 2040 a ainsi vocation à mener une réflexion commune sur des sujets tels que la valorisation

paysagère, agropastorale et touristique, la protection de l'environnement (notamment de la ressource en eau), la gestion des risques, et le développement de l'habitat et des mobilités.

Au-delà, ce projet doit nous amener à engager une réflexion transversale liée aux grands équilibres de notre territoire : entre développement et protection de l'environnement, entre bourgs-centres et villages, sur le fonctionnement et la vocation des différents secteurs du territoire.

Au-delà des réserves liées à l'attente

de la validation du périmètre du schéma par le préfet, le bassin de vie que constitue la Vallée d'Ossau apparaît comme l'échelon le plus pertinent pour jouer ce rôle de maillon entre les directives nationales et régionales, d'une part, et l'échelon local, d'autre part, que constitue le SCoT.

Le SCoT se révèle en effet être un document pivot chargé d'intégrer les documents de planification supérieurs en les adaptant aux particularités locales. Les plans locaux d'urbanismes (PLU) et les cartes communales doivent ensuite se mettre en

Un maillon entre les directives nationales et régionales et l'échelon local

concordance avec les préconisations ou prescriptions définies dans le schéma. Ces règles qui s'apparentent à de grandes orientations stratégiques laissent toutefois d'amples marges de manœuvre aux communes pour leur retranscription dans leur PLU.

Ossau 2040 doit ainsi permettre aux élus et aux acteurs locaux de définir un scénario de développement territorial choisi et non subi, dans l'intérêt durable de la vallée et de ses habitants.



OSSAU 2040

un projet durable
une vallée vivante

PLAN VÉLO pour la vallée d'OSSAU

Concomitamment au lancement des travaux d'aménagement de la véloroute d'Ossau en septembre 2020, la CC Vallée d'Ossau a engagé une réflexion locale sur l'usage du vélo.

L'arrivée de ce nouvel équipement structurant, future colonne vertébrale des mobilités douces en vallée d'Ossau, est accompagnée d'une politique plus globale sur l'usage du vélo du quotidien.

L'objectif de la mise en œuvre de ce « plan vélo » est double. Il vise d'une part à promouvoir l'utilisation du vélo au quotidien au moyen d'actions incitatives (des ateliers dans les établissements scolaires, des dispositifs de location ou des aides à l'achat font partie des actions possibles), et d'autre part à favoriser cette pratique par un aménagement de l'espace public le plus adapté et sécurisé possible.

La Communauté de Communes a souhaité, à travers l'élaboration d'un schéma cyclable valléen, accompagner les communes volontaires dans le recensement, la promotion et la création de potentiels itinéraires cyclables permettant de favoriser l'usage du vélo par les habitants pour leurs trajets du quotidien (travail, école, collège, achats, loisirs).

Ce schéma proposera des types d'aménagements à réaliser ainsi que la signalétique et le jalonnement pour informer de leur existence et des liaisons entre les différentes activités et services des centres-bourgs.

Pour mener à bien ce projet de territoire, la CC Vallée d'Ossau et les communes volontaires pourront compter sur un soutien financier notable de l'Agence de la transition écologique (ADEME) et du Département des Pyrénées-Atlantiques dans le cadre d'appels à projets.



Appelez, réservez et...

 N° Cristal **0 970 870 870**

APPEL NON SURTAXÉ

Bougez en
Vallée
d'Ossau !



OssauLib' change de numéro de réservation

Pour se déplacer avec Ossau Lib', il faut désormais appeler le 0 970 870 870 (n° Cristal) du lundi au vendredi de 8h00 à 19h00 (hors jours fériés). Un trajet pouvant être réservé jusqu'à 17h la veille du déplacement.

Ce changement a été rendu nécessaire par l'arrivée d'un nouvel opérateur à la centrale de réservation mise à la disposition par la Région Nouvelle-Aquitaine.

Pour rappel, OssauLib' est un service de transport à la demande ouvert à tous les habitants de la vallée, y compris les personnes à mobilité réduite. Il permet de se déplacer de son domicile vers des points d'arrêt situés à proximité des principaux services et commerces de la vallée ainsi que jusqu'à la mairie de sa commune de résidence.

Le service fonctionne du mardi au samedi de 9h à 12h et de 13h30 à 17h (mardis et samedis matin réservés pour se rendre aux marchés d'Arudy et Laruns).

Différents sites internet pour vous informer

www.cc-ossau.fr

Le site institutionnel propose des informations utiles pour le quotidien des ossalois, dans le cadre des compétences de la CCVO.

Plus de 26 300 visites ont été comptabilisées sur l'année écoulée (+9300, soit +54,7% par rapport à 2019).

www.valleedossau-tourisme.com

Portail touristique de la vallée d'Ossau, on y trouve tout ce qu'il y a à voir et à faire sur la vallée, que l'on soit touriste, excursionniste ou même habitant !

Le site enregistre plus de 368 400 sessions en 2020 (+95 400, soit +34,9 % par rapport à 2019).

www.eteossalois.fr

Le label Été Ossalois possède son mini site dédié, où l'agenda des manifestations de juin à octobre est facilement consultable ou téléchargeable.

Cette année exceptionnelle a fortement perturbé de programme des festivités de l'été. Le programme a été mis à jour au fur et à mesure des changements de programmation : report, annulation, maintien...

Réseaux sociaux :

[Facebook.com/valleedossau](https://www.facebook.com/valleedossau)

[Youtube/CC Vallée d'Ossau](https://www.youtube.com/CCVallée%20d'Ossau)

Créée en 2015, la page permet à la collectivité d'être présente sur les réseaux sociaux pour le partage d'information sur l'actualité mais également l'échange entre citoyens.

Elle compte plus de 4 200 abonnés (+900, soit +27,3% par rapport à 2019)

Trois vidéos sur YouTube, l'une avec une approche touristique (Été Ossalois), l'autre avec une approche patrimoniale (histoire des usines Laprade) et la dernière présentant les actions de la CC Vallée d'Ossau (voir encadré).

La communication territoriale est une mission de service public obligatoire. Elle a notamment pour objectifs l'information aux habitants sur l'action publique, l'animation du territoire et de la vie démocratique, la promotion des atouts du territoire pour en favoriser le développement et l'attractivité.

Elle vise également à assurer l'information auprès des élus et des agents de la collectivité, premiers dépositaires et relais d'informations auprès des habitants, des politiques engagées.

Outres les supports électroniques, sites internet et newsletters, la CC Vallée d'Ossau édite chaque année différentes publications pour l'ensemble des services à destinations des habitants, des visiteurs et des touristes.

Chaque support est réfléchi en fonction de ses objectifs d'information. Aussi, certains seront distribués dans chaque boîte

aux lettres des habitants de la vallée telles que les brochures culturelles Été Ossalois ou l'Entracte en plus d'être diffusés dans les lieux culturels du territoire et des alentours.

D'autres supports tels que les flyers du centre de loisirs sont distribués directement aux enfants via les écoles. Cela est de même pour

le programme bimestriel du Relais des Assistants Maternels.

Le rapport d'activités retraçant les réalisations de l'année écoulée est adressé au maire de chaque commune membre avant le 30 septembre. C'est ensuite le maire qui en fait la communication auprès de son conseil municipal en séance publique.

L'ensemble des supports est néanmoins accessible à tous sur le site www.cc-ossau.fr ou directement au siège de la CC Vallée d'Ossau.

Il est à noter que la production de ces documents est entièrement assurée en interne, par le service communication de la CC Vallée d'Ossau.

Une communication plurimédiatique



Une nouvelle vidéo

Réalisée par la société vidéoprod64, la CC Vallée d'Ossau s'est dotée d'une vidéo de 4 min présentant la collectivité dans ses différents champs de compétences, au travers de ses missions et actions.

L'objectif étant de présenter la collectivité, faire connaître son organisation, ses services, les projets structurants, les équipements mais également montrer les atouts du territoire, son attractivité, son cadre de vie et ses repères identitaires.

Découvrez le film sur les sites internet et réseaux sociaux !





Il y a quelques années, M. et Mme O. ont acheté sur Arudy. Souhaitant aménager leur maison afin de la rendre plus confortable en hiver et en été, ils ont contacté le service rénovation énergétique de l'habitat de la CC Vallée d'Ossau.

Lors du rdv avec le technicien, une réflexion a été menée et un bouquet de travaux défini :

- isolation des combles perdus ;
- isolation des murs par l'extérieur ;
- remplacement des dernières menuiseries

Rénovation ÉNERGÉTIQUE

simple vitrage par du double vitrage ;
- mise en place d'une VMC hydropourable.
Côté subventions, le technicien a orienté le couple vers le Programme d'Intérêt Général Bien Chez Soi permettant de récupérer des subventions de l'Agence Nationale d'Amélioration de l'Habitat, du Conseil Départemental et de la CC Vallée d'Ossau.

Quelques mois après ce rdv, les accords des subventions ont été reçus et les travaux ont pu débuter.

Le couple vit désormais dans une maison bien isolée confortable en hiver et en été tout en ayant de faibles consommations d'énergie.

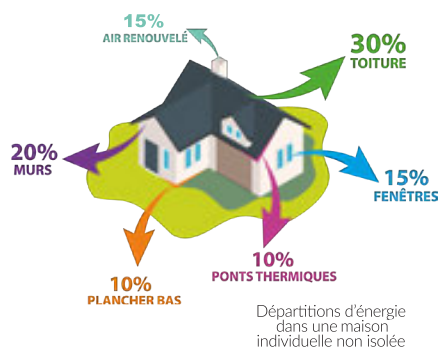


Zoom sur... L'isolation des murs par l'extérieur

Lorsque les particuliers isolent l'ensemble des murs de leur maison par l'extérieur, le gain en confort est très important.

Les particuliers nous informent avoir obtenu un gain variant de 4 à 6°C dans la maison ! Et le tout avec des consommations d'énergie plus faibles.

Ces travaux coûtent certes chers, mais des subventions, parfois très élevées, existent.



Quels que soient vos revenus, il existe des aides financières pour la rénovation énergétique de votre logement !

Renseignements :
05 59 05 95 53



INSTRUCTION des permis de construire

Le service urbanisme de la CC Vallée d'Ossau instruit les dossiers de douze communes sur les dix-huit qui la compose.

Pour cette année 2020, on constate une stabilité de dépôt de dossier tout acte confondu.

Les différents actes d'urbanisme qui sont instruits sont les certificats d'urbanisme, les déclarations préalables, les permis de construire et les permis d'aménager.

Renseignements
lundi - mardi - jeudi - vendredi
8h30-12h / 13h-17h
05 59 05 66 77
urbanisme@cc-ossau.fr

Zoom sur... Le dépôt d'un certificat d'urbanisme CERFA 13410

Le certificat d'urbanisme d'information permet de connaître les différentes contraintes (situation par rapport au plan de prévention des risques, au plan local d'urbanisme, servitudes monuments historiques...) qui s'appliquent à l'unité foncière qui est composée de l'ensemble des terrains qui se jouxtent.

Le certificat d'urbanisme opérationnel permet à toute personne de solliciter la possibilité de réaliser une opération déterminée, par exemple la construction d'une maison individuelle sur un terrain particulier ou encore la création d'un lotissement.

En plus des pièces qui doivent composer le dossier, une notice explicative est jointe. Elle permet de détailler l'opération envisagée. Le dossier complet doit être déposé en mairie.

Au terme de deux mois d'instruction, un arrêté signé du maire est transmis au demandeur. S'agissant d'un document d'informations, il permet de déposer (en mairie), soit le dépôt d'un permis de construire, soit le dépôt d'une déclaration préalable en cas de division de terrain en vue de construire ou le dépôt d'un permis d'aménager en cas de création de lotissement.



LAPRADE Pôle d'activités

Avant d'entamer le projet de réhabilitation du pôle industriel, quatre entreprises étaient déjà installées au sein du Pôle d'Activités Laprade.

Inauguré le 14 décembre 2019, de nouvelles entreprises ont investi les locaux dès le mois de janvier 2020. Aujourd'hui, le Pôle d'activités Laprade accueille six entreprises :



Vert Voltige

Dirigée par Yvan Buron, ancien gestionnaire du parc accrobranche de Bosdarros, l'entreprise est installée depuis décembre 2019 et compte 4 salariés. Elle équipe de nombreux parcs accrobranches, parcs d'attractions, stades et assure la sécurité des chantiers grâce à leur système de ligne de vie continue X-TREK.

La ligne de vie X-TREK imaginée par l'entreprise permet de ne jamais se détacher du câble. Ce nouveau système de sécurité innovant équipe plus de 500 structures dans le monde et est certifiée En 795. Un nouveau système est en cours de certification.



Casau Mécanique de précision

L'entreprise est installée au pôle Laprade depuis 2017. Créée en 1979, elle compte aujourd'hui 7 salariés et est dirigée par Thierry CASAU. L'entreprise certifiée ISO 9001 est spécialisée dans l'usinage de précision et l'ébarbage en sous-traitance pour les secteurs de l'aéronautique et du ferroviaire. Elle assure également l'entretien et la maintenance d'équipements.

2CJE

Créée en 2018, l'entreprise 2CJE est gérée par Pierre Latapie et Hervé Laroquette. L'activité consiste en la commercialisation de vins et champagnes. Leur présence au sein du Pôle d'activité Laprade leur permet de stocker leur marchandise avant l'exportation de celle-ci.

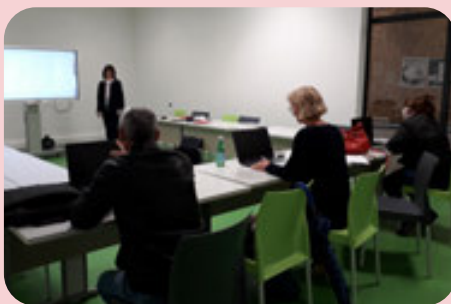


Renseignements :
Pôle attractivité et développement territorial
05 59 05 66 77
attractivite-territoriale@cc-ossau.fr

Le Pôle d'activité Laprade abrite également un tiers-lieu permettant aux personnes intéressées d'occuper des espaces de bureaux partagés.

Depuis l'ouverture du bâtiment, cet espace a déjà accueilli :

- L'école Simplon : portée par la société STEP (Services Tertiaires aux Entreprises des Pyrénées) située à Pau, l'école Simplon a été présente jusqu'au début de l'année 2020 pour former des étudiants au métier de développeur web.



- La formation aux compétences numériques clés, organisée par le GRETA en partenariat avec le syndicat de LaFibre 64. Cette formation gratuite et individualisée est ouverte à toutes les personnes actives (en emploi ou sans emploi) souhaitant apprendre à utiliser les outils numériques via les ordinateurs, tablettes ou smartphones, dans la vie courante. Les sessions de formation ont lieu les jeudis matin.

Renseignements : 05 59 84 15 07

- Accueil d'artistes en résidence : Simon Kansara et Emilie Tarascou ont occupé un espace au sein du tiers-lieux de Laprade afin de finaliser la préparation de leur premier spectacle Versant Vivant, joué lors du Pic Vert Festival organisé dans le cadre de l'Été Ossalois.

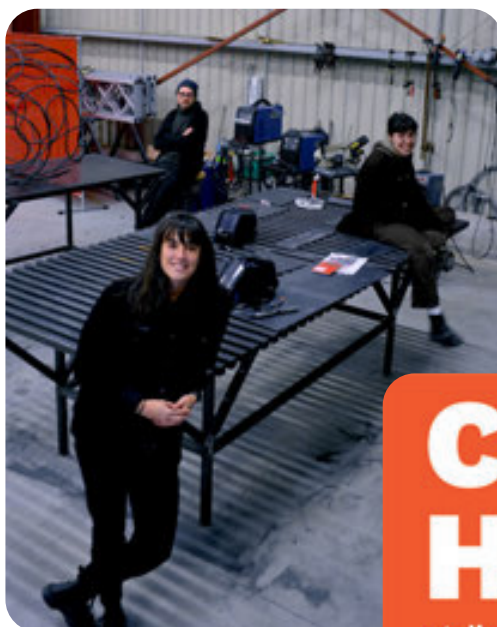
Le tiers-lieu du Pôle d'activités Laprade proposera très prochainement l'offre nécessaire pour pouvoir accueillir toute personne souhaitant avoir accès à un espace de travail partagé : un bureau étant actuellement disponible et l'aménagement de l'ensemble du tiers-lieu en cours.



Marbrerie
DARGET
JAMBOUÉ

Marbrerie Darget

Créée en 1946, l'entreprise s'est installée en juillet 2020 dans les locaux du Pôle d'activités. Aujourd'hui dirigée par Stéphane Darget (troisième génération), l'entreprise était depuis son origine à Oloron-Sainte-Marie. Après avoir repris l'entreprise Jamboué d'Arudy, la société a souhaité bénéficier d'un emplacement sur la commune d'Arudy afin d'y avoir une visibilité et d'y installer un showroom.



Atelier Chahut

La nouvelle entreprise de ferronnerie d'art créée par trois jeunes entrepreneurs, Lisa Bouquil, Marie-Lou Layotte et Rémi Vincent, s'est installée au sein du Pôle d'Activités Laprade en juillet 2020. Cette société artisanale est spécialisée dans la conception et la fabrication d'objets, de décors, de mobiliers et de structures métal et bois.

**CHA
HUT**

atelier de fabrication
métallerie / ferronnerie
atelierchahut.fr



Bureau des moniteurs de la vallée d'Ossau

Aventure Chlorophylle

Ce syndicat local créé en 2001 regroupe des professionnels indépendants du secteur de la montagne sur un modèle d'organisation coopératif permettant de mutualiser les offres, les modalités de réservation et les formalités administratives. Ces professionnels proposent une offre variée en matière de sports d'eaux vives et de montagne en vallée d'Ossau : canyoning, rafting, spéléologie, via ferrata, via cordata et escalade. Aventure chlorophylle occupe les locaux du Pôle d'Activités Laprade (salle Pachou) depuis juin 2020.

UN RÉSEAU partenarial



**compagnons
BÂTISSEURS**
NOUVELLE AQUITAINE
une solidarité à bâtir



Compagnons Bâtisseurs en Nouvelle-Aquitaine

Présente depuis 2018 en Béarn, cette association régionale fait partie du réseau national créé il y a 60 ans et favorise l'insertion sociale et professionnelle des personnes les plus en difficulté, à travers les métiers du bâtiment et le logement.

Ayant pour souhait de développer durablement ses actions en vallée d'Ossau, l'association s'est installée à Laruns dans un des logements SHEM.

Les Compagnons Bâtisseurs accompagnent les familles en situation précaire à rénover leur logement via des chantiers participatifs, organise des temps collectifs pour apprendre à bricoler et propose des formations professionnelles sur les métiers du bâtiment. L'idée

est de permettre à tous, et en particulier aux personnes fragiles, de vivre dans de meilleures conditions d'habitat, tout en apprenant à faire soi-même et à moindre coût.

L'association favorise également l'emploi dans des zones rurales ou urbaines marquées par le chômage via l'apprentissage des métiers du bâtiment.

Jusqu'en avril 2021, elle encadre un chantier "formation qualification nouvelle chance" sur la commune des Eaux-Bonnes : rénovation de logements appartenant à la commune destinés aux saisonniers et/ou habitants à l'année.

La CC Vallée d'Ossau s'engage, via une convention, à soutenir le projet de chantier formation en attribuant une subvention de 3000 € à l'association afin de participer à la prise en charge des repas proposés aux stagiaires.

Agence d'Urbanisme Atlantiques Pyrénées

L'AUDAP a statutairement pour activité la prospective territoriale, les planifications intercommunales, l'observation territoriale, l'offre d'une plateforme et l'appui aux membres.

Afin d'optimiser la planification de ses missions, l'AUDAP s'est dotée d'un projet d'agence, « Contrat-Projet 2020-2025, Horizon 6 ans ».

A travers ce programme, l'agence met à disposition de ses membres une

plateforme interdisciplinaire de ressources, d'études, de recherche, de conseils et d'assistance dans les domaines de la planification urbaine, l'aménagement du territoire, la transition écologique, la programmation et le développement social urbain et économique.

La CC Vallée d'Ossau s'est engagée avec l'AUDAP pour une durée de 3 ans au travers d'une convention qui détermine les missions et les modalités : "Projet de territoire et planification :

**audap**
agence d'urbanisme
atlantique & pyrénées

vers une démarche SCOT" ; "Armature et confortement des centres-bourgs" et "Accompagnement sur la politique vélo de la CC Vallée d'Ossau".

La contribution financière globale de la Communauté de Communes est de 5000 € d'adhésion à l'association et 12 250 € de contribution aux missions.

Loisirs, Tourisme et développement territorial

Dans le cadre du parcours « Loisirs, Tourisme et Développement Territorial » du Master Tourisme de l'Université de Pau et des Pays de l'Adour, un atelier d'ingénierie touristique est organisé autour de la transition touristique en montagne.

La CC Vallée d'Ossau a été sollicitée afin d'être partenaire et soutenir le projet des étudiants : la création d'une itinérance sensorielle et récréative en vallée d'Ossau.

Ce projet a pour objectif de proposer un réseau de parcours composé de balades sonores. Il s'agit-là d'une mise en tourisme de lieux ordinaires dans une démarche de slow-tourisme.

La première phase consiste à réaliser un diagnostic de territoire afin d'identifier les acteurs locaux et le fonctionnement du territoire.

La seconde concernera la réalisation concrète de parcours et déplacements pédestres ou cyclables, favorisant le développement des mobilités douces respectueuses de l'environnement.

La Communauté de Communes, intéressée par cette réalisation dans le cadre de ses actions de développement touristique et économique, soutient le projet à hauteur de 35 % soit 7 620 € sur un montant total de 21 772 €.



Bourse d'Emploi des Bergers

Porté par l'association des Eleveurs Transhumants des 3 vallées (Béarn), l'association Buru Beltza (Pays Basque) et l'association des Bergers Salariés du 64, le dispositif identifie les besoins en main d'œuvre des éleveurs et transhumants et recense les salariés en recherche d'emploi dans le secteur agricole (été et hiver).

La Bourse se charge ensuite de mettre en relation employeurs et salariés et assure une mission d'accompagnement et d'information, notamment réglementaire.

Le soutien au dispositif et le suivi de son action perdure puisque la Bourse a fait l'objet d'un Dispositif Local d'Accompagnement afin de structurer son modèle économique et sa gouvernance.



**BOURSE D'EMPLOI
DES BERGERS
PYRÉNÉES-ATLANTIQUES**

Renseignements :
**Association des Éleveurs et Transhumants
des 3 Vallées Béarnaises**
06 10 33 96 24 - Facebook/Emploibergers64

A F F A I R E S J U R I D I Q U E S

En 2016, la société DC Beer Factory s'est rapprochée de la Communauté de Communes afin de disposer d'un local au sein du Pôle d'Activités Laprade et d'y installer son activité de fabrication et de commercialisation de bières artisanales. Ladite société et la CC Vallée d'Ossau ont alors signé un bail commercial pour la location d'un local de 471m² pour un loyer mensuel de 565€ HT.

Par acte d'huissier de justice en date du 31 juillet 2017, la SASU DC Beer Factory a assigné la Communauté de Communes devant le Tribunal de Grande Instance de Pau invoquant un manquement de cette dernière à son obligation de délivrance conforme des locaux.

Le manquement relevé par la société DC Beer Factory ne lui permettrait pas l'exploitation de son activité de fabrication de bières en raison des malfaçons constatées par huissier de justice et dans le cadre d'une expertise amiable de 2017 suite à la perte de deux brassins (le cumul ne produisant pas une température assez élevée pour une fabrication de bières). De plus, la société invoque un préjudice lié aux risques sanitaires engendrés par la défaillance de la Communauté de Communes et souligne deux désordres majeurs apparus suite à l'intervention de celle-ci le 7 septembre 2018 qui fait l'objet d'une déclaration de sinistre auprès de sa compagnie d'assurance et à une inondation des locaux survenue en juillet 2019.

Depuis son entrée dans les locaux de la Communauté de Communes, la société DC Beer Factory n'a versé aucun loyer, sa dette s'élevant, au 10 septembre 2020, à 32 944,11 €.

Par jugement du 21 juillet 2020 du Tribunal judiciaire de Pau, la résiliation du bail est constatée et l'expulsion de la SASU DC Beer Factory sera ordonnée dans un délai de deux mois suivant la signification du jugement. L'entreprise est également condamnée à verser à la Communauté de Communes la somme de 29 357,75€ correspondant au montant du dépôt de garantie et des loyers non payés jusqu'au mois de mars 2020 et devra payer une indemnité mensuelle d'occupation à compter de la décision jusqu'à la date de la libération définitive des locaux. Enfin, l'entreprise devra payer la somme de 2000€ à la communauté de communes au titre de l'article 700 du code de procédure civile. Le 13 août 2020, la CC Vallée d'Ossau a reçu la déclaration d'appel du jugement de première instance, faite par la société DC Beer Factory. Ainsi, l'appel étant suspensif, la société DC Beer Factory se maintient dans les lieux dans l'attente de la décision de la Cour d'Appel de Pau.

MÉTIERS DU BÂTIMENT manque de main d'œuvre

En partenariat avec la Plateforme de Rénovation Energétique et la Communauté de Communes du Haut Béarn, le service économie de la CC Vallée d'Ossau a organisé une première réunion sur le manque de main d'œuvre dans le secteur du bâtiment. Tous les partenaires de l'emploi, de la formation, les représentants des entreprises du bâtiment, les institutions étaient présents pour échanger autour des solutions existantes et à mettre en place pour tenter de pallier le manque de main d'œuvre dans ce secteur.

Les prochaines étapes sont la présentation des solutions existantes auprès des entrepreneurs de la Vallée d'Ossau et du Haut Béarn, lors de la réunion "Pros du Bâti" organisée par la Plateforme de Rénovation Energétique ; ainsi que la mise en place de groupes de travail dont l'objectif est de revaloriser les emplois du bâtiment, faciliter la transmission de profils intéressants, former les prescripteurs aux métiers du Bâtiment...



De nombreux partenaires
pour un projet concerté



MISSION LOCALE
POUR LES JEUNES
PAU-PYRÉNÉES

**CAP
EMPLOI**
Handicap, recrutement & maintien



La CC Vallée d'Ossau met en place, en partenariat avec l'association Initiative Béarn, un prêt d'honneur à taux zéro à destination des porteurs de projets en création ou reprise d'entreprise.

La CC Vallée d'Ossau alloue un budget de 20 625€ pour ce fonds de prêt qui s'adresse aux créations n'entrant pas dans un champ concurrentiel et favorise la reprise des entreprises du territoire.

FONDS DE PRÊT À TAUX ZÉRO INITIATIVE BÉARN



- TRAVAIL** Région Nouvelle Aquitaine
- Communauté de Communes de la Vallée d'Ossau
- DE** Communauté de Communes du Haut Béarn
- GROUPE** Communauté d'Agglomération Pays Basque
- ODACE - Centre D'Appui aux Entreprises de Soule
- DU** UIMM - Union des Industrie de la mécanique et de la métallurgie
- Pôle Emploi
- PARTENAIRES** Cap Emploi
- Mission Locale
- GEIQ

Formé en 2019, un groupe de travail sur les emplois dans le secteur de la métallurgie en Vallée d'Ossau, Haut Béarn et Soule a pour objectif la mise en place d'actions de revalorisation des emplois de la métallurgie.

Un "Petit Déjeuner Entreprise" en janvier 2020 à Oloron-Sainte-Marie, rassemblant 11 entreprises industrielles dont 3 de la vallée d'Ossau a permis

de recenser et d'identifier plusieurs actions : animations lors de la semaine de l'industrie, visites d'entreprises, forum de l'emploi à Oloron. Ces initiatives ont été freinées par la crise sanitaire. Elles seront relancées dès que la situation sanitaire le permettra.

MÉTALLURGIE CELLULE OPÉRATIONELLE

Lors des élections du Conseil Communautaire du 10 juillet 2020, un conseiller délégué à la politique agriculture, pastoralisme et circuits courts a été nommé.

Ainsi, un travail d'état des lieux et de diagnostic sur le territoire est en cours afin d'identifier un plan d'actions pour le mandat.

Ce plan d'actions se veut complémentaire aux actions existantes menées par l'ensemble des partenaires de la filière.

Un premier portrait de territoire a été présenté aux élus de la Communauté de Communes en fin d'année 2020.

Agriculture Pastoralisme & Circuits Courts



Le Relais d'Assistants Maternels (RAM) est un service d'information et d'accompagnement des familles et professionnelles de la petite enfance.

Afin de renforcer ses missions et de répondre au mieux aux usagers au regard des réglementations liées à la situation sanitaire, le RAM a travaillé de concert avec le réseau des RAMS du 64, les services de PMI et de la CAF.

Il a su également adapter son fonctionnement avec l'élargissement des temps d'accueil téléphoniques, des propositions d'entretiens en présentiel sur rendez-vous ou en visio-conférence.

Concernant plus particulièrement sa mission d'animation à destination des enfants et des assistantes

de contribution à la
maternelles, les ateliers
ont été maintenus :
a n i m a t i o n s
en v i s i o
p e n d a n t l e

confinement, ateliers sur inscription, défis créatifs ou musicaux, en collaboration avec l'École de Musique de la vallée d'Ossau et avec le service culture de la Communauté de Communes...

& Adaptations & innovations au programme du RAM !

Enfin dès que cela a été possible des sorties et visites ont eu lieu par exemple au lac de Castet ou à la déchèterie dans le cadre du Pic Vert Festival.

Enfin, dans le cadre de la mission de contribution à la professionnalisation des assistantes

maternelles, le RAM a pu adapter l'accueil et ainsi maintenir les groupes de paroles animés par une psychologue, mettre en place le projet de motricité RAM/Multi-accueil animé par une psychomotricienne et faciliter la venue d'une formation à Iseste dont la thématique était « s'occuper d'un enfant de 0 à 12 mois »

Une année particulière qui aura démontré l'importance de l'esprit de solidarité et d'entraide, avec un service de proximité réactif garantissant la sécurité sanitaire des usagers et répondant au mieux à leurs besoins.



Lieu d'Information Petite Enfance

Vous souhaitez vous informer sur les modes d'accueil petite enfance existants en vallée d'Ossau et sur les démarches à effectuer ?

Vous êtes invité à participer à une réunion animée par la directrice des multi-accueils et l'animatrice du RAM afin de vous informer sur le fonctionnement des modes d'accueil collectifs et individuels et de vous permettre d'avoir une liste d'assistantes maternelles et/ou un dossier de pré-inscription en crèche.

Ce temps de rencontres a réuni une trentaine de familles en 2020.

Renseignements :

06 70 30 01 83 - ram@cc-ossau.fr

www.monenfant.fr

L
I
P
E

Crèches

une mobilisation
sans faille
des équipes malgré
le contexte
sanitaire

Les professionnelles de la petite enfance, travaillant en collectivité ou à domicile, portent les mêmes valeurs professionnelles : garantir au jeune enfant des conditions optimales à son développement psychomoteur, cognitif et affectif.

En ce sens, les équipes des multi-accueils et les assistantes maternelles agréées ont des fonctions similaires dans l'accompagnement du jeune enfant au quotidien ; seul le cadre d'exercice de l'accueil change.

Constatant des interrogations identiques sur leur pratique professionnelle au quotidien, les professionnelles des services Petite Enfance ont pour la première fois mis en place un cycle de professionnalisation commun et partagé, animé par une psychomotricienne-formatrice.

Depuis septembre 2020, les équipes œuvrent à la construction d'environnements adaptés à l'activité libre à partir de l'observation des initiatives exploratrices du jeune enfant et des connaissances

Cycle de professionnalisation pour les professionnelles de la petite enfance : un projet commun

et les incidences de celles-ci tout au long de la vie. Plusieurs temps forts auront lieu durant l'année comme des journées pédagogiques, des temps d'observation et une nouvelle soirée avec les familles pour clôturer le projet au mois de juin.

sur le développement psychomoteur de ce dernier. Ce projet a débuté par une réunion de présentation en présence des familles, ce fut l'occasion de redécouvrir les étapes du développement



Avec une offre totale de 29 places, les crèches multi-accueils ont accueilli au cours de l'année 64 enfants sur les sites de Laruns et de Louvie-Juzon.

Partageant avec le RAM des moments en commun, les enfants ont participé à des ateliers de motricité au dojo d'Arudy et des temps de jeux au sein même du Relais. Ils sont également partis à la rencontre des acteurs locaux lors de visites à la ferme, la caserne des pompiers, la déchetterie et lors du carnaval partagé avec les écoles de Laruns et Louvie-Juzon.

L'épidémie de Covid-19 et les contraintes sanitaires qui ont suivies ont malheureusement empêché l'aboutissement de certains projets. Grâce à la mobilisation de tous, équipes, intervenants et partenaires, des accueils d'enfants de soignants durant le

confinement ont été possibles ainsi que le maintien du lien avec les familles qui ne pouvaient être accueillies : gazette, vidéos et appels visio.

A défaut de pouvoir sortir, de nouveaux échanges s'organisent : prêt de livres de la bibliothèque de Louvie-Juzon, rencontre et découverte des ânes à Laruns. Les ateliers d'éveil aux sons avec l'école de musique ont également repris.

La rentrée de septembre fut l'occasion d'accueillir 15 nouveaux enfants.

Un nouvel espace pour les enfants a également été aménagé sur le site de Louvie-Juzon Aujourd'hui appelé espace moteur, la salle évoluera en fonction des besoins des enfants.

Du côté de la cuisine, l'introduction d'aliments bio comme certains laitages et légumes a commencé et devrait se poursuivre sur 2021.



De belles vacances d'été

Les vacances d'été ont débuté le lundi 6 juillet et dans ce contexte un peu particulier, plus motivée que jamais l'équipe d'animation a accueilli les enfants à partir de 4 ans.

La programmation très variée et toujours axée sur la découverte des richesses de notre territoire a permis aux 266 enfants de profiter pleinement des nombreuses sorties à la journée et camps avec activités sportives mis en place.

A l'heure où la distanciation physique est de rigueur, c'est avec le respect des gestes barrières que les moments de jeux collectifs et de partage en extérieur ont été privilégiés pour le plus grand bonheur des enfants.

Un service ininterrompu

Toujours au plus près des familles, le service n'a pas dérogé à la règle lors des vacances de printemps du premier confinement en accueillant gratuitement les enfants des professionnels prioritaires mobilisés pour la gestion de la crise.

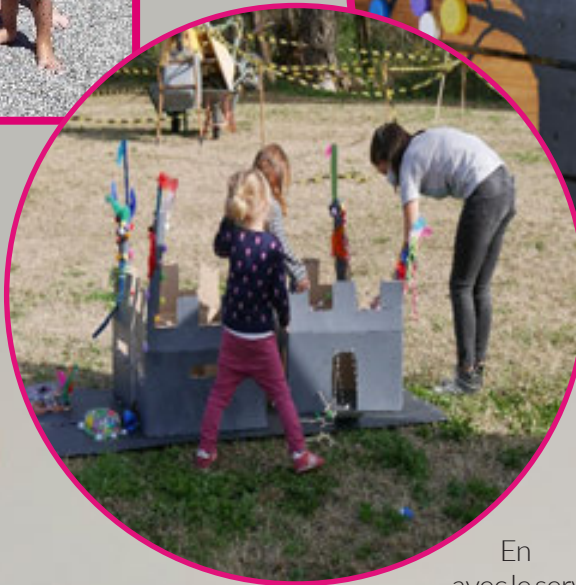
Le séjour à Avignon initialement prévu a été reporté en 2021.

Un automne dans les bois

93 enfants ont fréquenté la structure soit 20 de plus que l'année précédente lors des vacances de Toussaint.

Si la crise sanitaire nous a obligé à annuler les camps parapente et montagne prévus la deuxième semaine, les animations extérieures de la première semaine ont été maintenues.

L'excursion dans le Vallon du Brousset a permis aux enfants d'admirer les belles couleurs de l'automne.



Le défi récup créatif

En collaboration avec le service culture de la CC Vallée d'Ossau, un projet autour de la récupération et le détournement d'objets a été mené par l'équipe. Les jeunes ont pu exposer leurs œuvres lors du Pic Vert Festival.



ACCUEIL extrascolaire



ACCUEIL périscolaire

Des mercredis bien remplis

Dernier né du service enfance-jeunesse de la CC Vallée d'Ossau, l'accueil périscolaire du mercredi fonctionne depuis 2 ans.

La structure a su répondre aux besoins des familles en proposant différents forfaits et un service de transport.

Chaque mercredi en période scolaire une cinquantaine d'enfants de la vallée d'Ossau âgés de 4 à 10 ans y sont accueillis.

Organisé dans les locaux de l'école de Sévignac-Meyracq, l'équipe d'animation exploite les infrastructures mises à disposition et propose des activités sportives, manuelles et culturelles.

Les mercredis de décembre à mars et lors des vacances de février, les deux stations de la vallée ont vu débarquer les jeunes skieurs du centre. Cette activité a été possible grâce à un partenariat avec le Ski club d'Artouste.

Depuis le retour des vacances de Toussaint et pour répondre au protocole sanitaire, l'effectif a été provisoirement revu à la baisse avec une priorisation d'accueil.

Les enfants peuvent s'inscrire à l'accueil de loisirs périscolaire à la journée ou à la demi-journée avec ou sans repas.

**Renseignements
Service enfance jeunesse :
05 59 05 66 77
enfance-jeunesse@cc-ossau.fr**

**561 USAGERS ACCOMPAGNÉS
DANS LEURS DEMANDES
ADMINISTRATIVES
(01/20-12/20)**

MAISON DE SERVICES AU PUBLIC



Accueil, information
et orientation



Accompagnement aux
démarches administratives



Aide à l'utilisation des
services en ligne



Mise en relation avec
les prestataires sociaux

**ESPACE DE CONFIDENTIALITÉ
SERVICE GRATUIT**



UN GUICHET UNIQUE

Présente sur les communes de Laruns et d'Arudy, la Maison des Services Au Public (MSAP) assure toute l'année du mardi au vendredi ses missions d'accueil, d'information, d'accompagnement et d'orientation pour toutes questions d'ordre administratif.

Riche de 10 organismes partenaires auprès desquels sont formés les agents d'accompagnement, la MSAP propose également des permanences de l'association Pôle Pyrénées Métiers de la Montagne (maison des saisonniers), Info Droits (information juridique gratuite, sur rdv 05 59 83 87 91), une nouvelle permanence de conciliation de justice (rdv auprès de la MSAP) et la CARSAT (sur rdv 05 59 90 31 77).

De nouveaux services

La MSAP est également le guichet d'entrée vous permettant la mise en place d'interventions de destruction de nids de frelons asiatiques prises en charges par la CC Vallée d'Ossau. Elle assure également l'organisation des ateliers informatiques dont un 3^{ème} cycle de cours sera proposé en 2021.



PORTAGE DE REPAS À DOMICILE

Solidarité au quotidien

Service de proximité et de solidarité du quotidien, le portage de repas à domicile de la Communauté de Communes permet de favoriser l'autonomie et le maintien à domicile des bénéficiaires en diminuant leurs contraintes quotidiennes.

Proposé aux personnes âgées, handicapées ou momentanément en perte d'autonomie, ce service permet de se voir livrer tous les jours (samedis, dimanches et jours fériés compris) des repas à domicile. Deux menus différents étant proposés chaque jour au prix de 8 €.

Du village d'Aas aux coteaux de Lys, ce sont pas moins de 25 000 repas qui sont livrés chaque année dans toute la vallée à plus de 90 bénéficiaires.

**Renseignements
Service Portage de repas :
05 59 05 66 77**

2021 : EN ROUTE VERS LE LABEL FRANCE SERVICES

En janvier 2020, la CC Vallée d'Ossau reprenait en gestion la Maison des Services Au Public créée par l'association Pôle Pyrénées Métiers de la Montagne.

Ce transfert s'est inscrit dans la perspective de faire évoluer la structure existante vers le nouveau label « France Services » imposé à partir du 1er janvier 2022 et la disparition annoncée du label MSAP actuel.

Ce label se veut plus exigeant et contraignant mais il permettra surtout d'étoffer l'offre de services publics en vallée d'Ossau avec un renforcement de la formation des agents d'accompagnement et de la collaboration avec les partenaires, la participation de nouveaux organismes partenaires, et l'extension du temps d'ouverture.

Au-delà du label et du niveau de service et de financement dont il apporte la garantie, la Communauté de Communes souhaite inscrire le développement de la Maison des services dans un projet plus global.

De nouveaux locaux à Laruns et Arudy

Le projet de Maison intercommunale des services France Services comprend un important volet immobilier qui conduira à implanter le siège de Laruns au sein du bâtiment de l'actuelle trésorerie, rue du général de Gaulle.

Ce nouveau bâtiment entièrement dédié aux services publics et à l'accès aux droits des citoyens accueillera, outre la maison France Services, d'autres structures et permanences tels que la maison de la saisonnalité (PPMM), les services sociaux du département (SDSEI), le service d'aides et d'accompagnement à domicile ou encore les services des finances publiques.

Le siège de la CC Vallée d'Ossau, qui accueille l'antenne Arudyenne de la Maison des services, sera, lui, agrandi afin de permettre de dégager de nouveaux espaces dédiés à cette dernière, permettant notamment l'accueil de nouvelles permanences.

Des services itinérants et numériques pour faciliter l'accès de tous aux services publics

En parallèle, la CC Vallée d'Ossau travaille à la mise en place d'un service itinérant pour faciliter l'accès aux services publics des plus fragiles ou isolés.

Une réflexion sera également très prochainement engagée par la CC Vallée d'Ossau avec les 18 communes de la vallée pour travailler à la mise en place d'une plateforme « citoyenne » de services numériques afin de pouvoir offrir à tous les habitants du territoire un « guichet numérique » unique pour accéder à leurs services publics locaux.

**UN PROJET GLOBAL
ET AMBITIEUX ESTIMÉ
À 600 000 €**

Une concrétisation attendue à l'automne 2021

Dans ce projet global et ambitieux, la Communauté de Communes est accompagnée financièrement par l'Etat (50%) et le Département des Pyrénées-Atlantiques (16%) soit 66% de subventions pour ce projet estimé à 600 000 €.

La livraison des travaux du volet immobilier, notamment ceux du siège de Laruns, est programmée pour le courant de l'automne 2021. En corollaire, l'obtention du label France Services est attendue dès l'emménagement dans les nouveaux locaux.

Renseignements
maison.services@cc-ossau.fr
06 71 04 05 43



La politique intercommunale en faveur des personnes momentanément fragilisées, des personnes âgées et des personnes en situation de handicap, est portée par le Projet territorial de santé qui s'articule autour de trois axes forts :

- le projet médico-social de la vallée et la construction de la Maison de Santé Pluri professionnelle (MSP) d'Arudy ;
- le projet de maintien des places en EHPAD et la construction de la future maison de retraite ;
- le schéma d'organisation des services de maintien à domicile.

Un projet territorial de santé

Offre de santé
Maintien à domicile
EHPAD



Le projet médico-social de la vallée et la Maison de Santé Pluriprofessionnelle (MSP) d'Arudy

Avec comme symbole, le favorable ratio de 10 médecins pour 10 000 habitants, la vallée d'Ossau peut se considérer comme relativement bien dotée en professionnels de santé.

Malgré tout, le besoin de structurer l'ensemble des acteurs s'est fait ressentir. Les professionnels libéraux, comme les établissements médico-sociaux ou les acteurs du maintien à domicile, ont été

unanimes sur l'importance de travailler en réseau.

C'est ainsi qu'est né le Projet Médico-social de la vallée d'Ossau fin 2018 définissant un projet global et déclinant également le projet de construction des deux Maisons de Santé Pluriprofessionnelles (MSP) : un projet public sur le bassin d'Arudy financé par la CC Vallée d'Ossau et un projet privé sur le bassin de Laruns.

La MSP d'Arudy rassemblera de nombreux professionnels de santé libéraux, comme des médecins généralistes

et des spécialistes, des infirmières, des masseurs-kinésithérapeutes, des pédicures-podologues, un laboratoire d'analyses et d'autres professionnels tels qu'un diététicien notamment ou bien encore une sage femme et un orthoptiste. Portée par la CC Vallée d'Ossau, la MSP basée à Arudy suit son planning initial, malgré la crise sanitaire : les travaux de démolition ont démarré en fin d'année 2020 pour un démarrage de construction en début d'année 2021. L'objectif étant un début d'exploitation des locaux par les professionnels de santé début 2022.

Le projet de maintien des places en EHPAD et la construction de la future maison de retraite

Les élus communautaires ont fait une demande officielle aux autorités compétentes pour augmenter le nombre de places, le territoire étant très largement sous-doté en places d'hébergement pour personnes âgées.

En effet, si le département présente déjà un taux d'équipement plus faible (129 places pour 1 000 personnes de 75 ans ou +) que celui de la région (150 places pour 1 000 personnes de 75 ans ou +), le taux d'équipement dans la vallée d'Ossau est plus bas de 63 % par rapport à celui du Département (48 places pour 1 000 personnes de 75 ans ou +).

Dans ce contexte, les élus de la vallée ont voté en septembre 2020 une motion qui a été transmise aux autorités (ARS, Région Nouvelle Aquitaine, Département des Pyrénées-Atlantiques), aux parlementaires des Pyrénées-Atlantiques, à Monsieur

le Premier Ministre et Monsieur le Président de la République, invoquant la nécessité pour le territoire de la vallée d'Ossau et sa population, de réfléchir activement au développement des places d'hébergement médicalisées et non médicalisées pour pouvoir accompagner dignement, à l'échelle du bassin de vie, les aînés et leurs aidants.

Le projet de construction du nouvel EHPAD s'est avancé en 2020 avec le choix du projet architectural porté par le cabinet Camborde Architectes.

Le nouvel établissement qui accueillera les résidents des deux structures existantes dans la vallée, proposera 62 lits et 2 lits d'accueil dit « temporaire » (court séjour).

L'architecture du bâtiment s'intégrera parfaitement dans le paysage ossalois avec ses façades rappelant les maisons béarnaises et leurs toits en ardoise.

Le déménagement dans ces nouveaux locaux est prévu à l'été 2023.



Organisation des services de maintien à domicile

Les communes d'Arudy et de Laruns ont souhaité réaliser le regroupement de leurs deux Services d'Aide et d'Accompagnement à Domicile (SAAD) gérés par leurs Centres Communaux d'Action Sociale (CCAS), à l'échelle du territoire de la vallée d'Ossau, avec l'accord et l'accompagnement de la CC Vallée d'Ossau.

L'année 2020 a permis à ce projet de se concrétiser pour une mise en œuvre du nouveau service dès le 1^{er} janvier 2021.

Pas d'inquiétude pour les usagers des deux services actuels, les aides à domicile continueront à réaliser les interventions chez leurs bénéficiaires.

Le rapprochement des deux SAAD

permet de consolider la structure administrative, répondant ainsi aux attentes du Département des Pyrénées Atlantiques, et d'harmoniser les services rendus à l'échelle de la vallée.

Les deux SAAD fusionnés seront portés par une structure intercommunale : le Centre Intercommunal d'Action Sociale.

Cette nouvelle structure intercommunale aura également pour vocation de développer la prévention des risques professionnels pour les agents ainsi que la prévention et l'animation pour le public âgé et/ou en situation de handicap.

**Renseignements
Service Social-Santé :
developpement@cc-ossau.fr**

Contrat local de santé 2^e génération 2020 - 2023

Un nouveau Contrat local de Santé a été signé en janvier 2020 entre les CC Vallée d'Ossau et du Haut-Béarn, l'Agence Régionale de Santé de Nouvelle-Aquitaine, le Conseil Départemental et la Préfecture des Pyrénées-Atlantiques.

Il vise à mieux coordonner les politiques de santé afin de réduire les inégalités sociales, territoriales et environnementales dans le domaine de la santé.

Une stratégie territoriale fait suite à un diagnostic d'évaluation des besoins du territoire.

Différents partenaires se sont engagés aux côtés des élus dans la réflexion et la mise en œuvre d'actions collectives et son futur suivi tels la Caisse Primaire d'Assurance Maladie Pau-Pyrénées, la Mutualité Sociale agricole sud Aquitaine, les Centres hospitaliers d'Oloron Sainte-Marie et des Pyrénées, l'Education Nationale, libéraux, associations et usagers du territoire...

Le Contrat Local de Santé s'articule autour de 5 axes stratégiques qui se déclinent en près de 40 actions :

- la santé mentale ;
- le développement d'un environnement favorable à la santé ;
- la prévention et la promotion de la santé ;
- l'accès aux soins et la coordination ;
- l'autonomie des personnes fragiles.

COMPÉTENCE ENVIRONNEMENT

Programme 2020

365 000 € HT
comprenant les travaux et les études

7 entreprises travaux mobilisées



Protection des berges

Plusieurs lentilles d'érosion ont été confortées par des enrochements sur l'Arriussé dans la traversée de Laruns.



Protection des berges

Un enrochement a été remis en place aux abords de la Maison du Lac afin de sécuriser l'accès aux bords du gave, interdit depuis ces inondations.



Automne 2020

35 opérations de protection

de berge, entretien section d'écoulement, gestion des embâcles à Arudy, Aste-Béon, Bescat, Béost, Bielle, Buzy, Eaux-Bonnes, Gère-Bélesten, Iseste, Laruns, Louvie-Juzon, Louvie-Soubiron, Rébénacq et Sévignacq-Meyracq

GESTION DES MILIEUX AQUATIQUES ET PRÉVENTION DES INONDATIONS

La CC Vallée d'Ossau a acquis la compétence GEMAPI depuis le 1^{er} janvier 2018 qui regroupe la gestion des milieux aquatiques (GEMA) d'un côté et la prévention des inondations (PI) de l'autre. Ces deux compétences étaient précédemment dissociées et gérées par différents services des collectivités ou de l'Etat.

La GEMAPI implique désormais une approche intégrée de ces volets à l'échelle du bassin versant.

Les cours d'eau du territoire de la CC Vallée d'Ossau sont non domaniaux, cela signifie que le fond du lit, les berges, les alluvions et les îlots appartiennent aux propriétaires riverains. Ces derniers sont tenus de réaliser un entretien régulier du cours d'eau pour maintenir son profil d'équilibre, de permettre l'écoulement naturel des eaux et de contribuer à son bon état écologique.

Cadre d'intervention

La compétence est alimentée par la redevance GEMAPI, payée par les administrés pour un produit de 200 000 € par an. La CC Vallée d'Ossau peut intervenir en substitution aux propriétaires riverains uniquement pour des missions d'intérêt général ou

d'urgence sous couvert d'une Déclaration d'Intérêt Général.

Ces interventions concernent la réalisation d'études et de travaux de lutte contre les inondations, la protection, la restauration et l'entretien du lit et des berges de l'ensemble des cours d'eau présents sur son territoire.

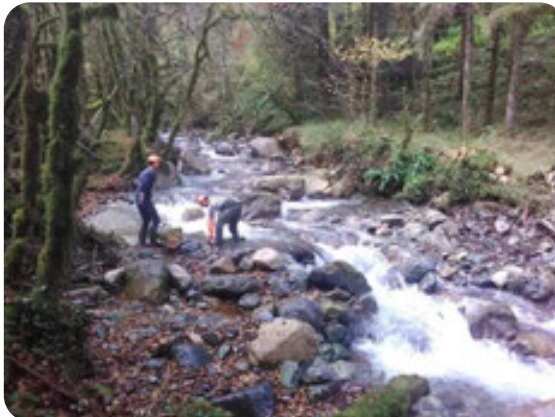
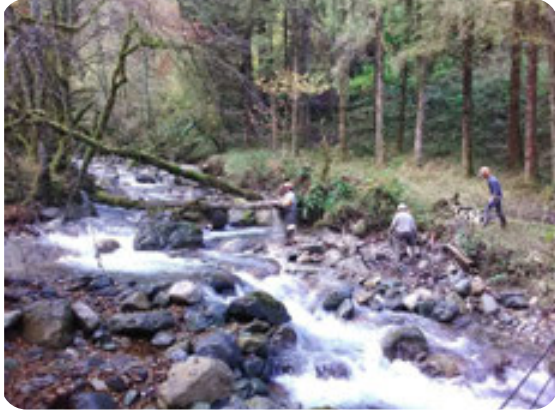
De nombreux partenaires

La CC Vallée d'Ossau travaille en étroite partenariat avec l'Agence de l'Eau Adour-Garonne, la D.D.T.M. 64, l'A.F.B 64, la Fédération de pêche 64, Les AAPPMA de Laruns, Bielle, Arudy et le Pesquit, le Département 64, la SHEMA, le SMBGP, le SMGOAO.

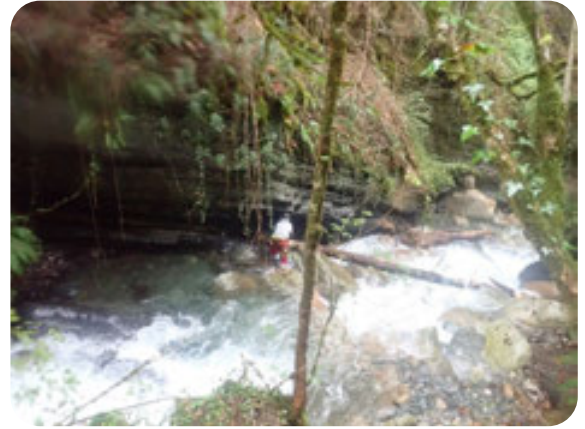


Gestion des embâcles

Plusieurs embâcles (amas de bois morts) ont été extraits sur le gave d'Ossau à Aste, Béon, Béost, Arudy, Louvie-Soubiron, sur l'Arriussé à Laruns, l'Arrioumage à Bielle, le Lamay à Aste-Béon et sur le Neez à Rébénacq. En complément, des arbres et des branches qui menaçaient de tomber ont été coupés en prévention. Ces actions visent à limiter les risques d'érosion des berges et à prévenir le risque d'obstruction.



Pour les secteurs les plus difficiles d'accès, une entreprise spécialisée a été mobilisée, avec par exemple, des arbres suspendus dans le secteur encaissé de l'Arrioumage à l'entrée d'Aspeigt.



Le guide du riverain et des usagers des rivières est à votre disposition



RIVIÈRES : TRAVAUX RÉALISÉS

Une partie importante des travaux réalisés en 2020 concernait le rétablissement de l'état des cours d'eau suite aux épisodes de crues de décembre 2019 : protection de berge, rétablissement de section d'écoulement, enlèvement d'embâcle. Des subventions ont été attribuées par l'Etat, la Région et le Département pour soutenir cette remise en état.

Aussi, de nombreux travaux d'entretien de prévention ont été réalisés sur le gave d'Ossau et ses affluents, avec notamment l'entretien de la végétation sur les affluents à risque (Arrioumage, Arriussé, Lamay) et la réouverture

de bras de décharge sur le gave d'Ossau et l'Arriussé.

Ces opérations permettront de faciliter l'écoulement des eaux en cas de crues et de limiter les risques d'obstruction d'ouvrage (tel que celui observé sur l'Arrioumage à Bielle), mais aussi de limiter les érosions de berges.

Enfin, pour la première année et grâce à l'appui de l'Agence de l'Eau Adour Garonne, plusieurs tronçons test vont faire l'objet de plantation de ripisylve (végétation de berge) afin d'initier une dynamique de stabilisation de berges par les essences locales.



Protection des berges

Des travaux de confortement en béton armé ont été nécessaires pour sécuriser l'ancienne mairie de Bielle et le Pont Coarraze.



216 km de cours d'eau sur le territoire

Renseignements :
Technicien rivière
Service environnement
environnement@cc-ossau.fr
06 70 92 73 16

Réouverture de bras secondaires



Confluence avec l'Arriussé

Plusieurs bras de décharge ont été réouverts afin de faciliter les écoulements en cas de crue et retrouver les fonctionnalités écologiques des boisements alluviaux depuis ces inondations.

ÉTUDES HYDRAULIQUES

En parallèle des travaux, des études hydrauliques spécifiques sont lancées, pour tenter de limiter au maximum le risque de crues sur plusieurs zones à forts enjeux (Rébénacq, Bassin d'Arudy, Gourette...).

La CC Vallée d'Ossau s'est donnée les moyens nécessaires pour finaliser son Plan Pluriannuel de Gestion des cours d'eau du territoire qui définit le programme des travaux d'intérêt général sur 5 ans et permet une action plus qualitative, efficace et transparente.

La crue de décembre 2019 a malheureusement modifié le calendrier fixé pour le démarrage des études hydrauliques. Les cahiers des charges sont en cours d'élaboration et les consultations d'entreprises sont en cours.

Une étude hydraulique pour étudier le tronçon de Louvie-Juzon, Iseste, Arudy afin d'étudier le risque inondation et de définir des orientations d'aménagement pour réduire le risque inondation.

Des études hydrauliques sur les digues de Béon et Gère-Belesten dans le cadre des études système d'endiguement.

Une étude hydraulique sur le bassin versant amont du Valentin en concertation avec le Conseil Départemental pour étudier le risque inondation à Gourette.

APPRÉHENDER LE RISQUE INONDATION

Entretien section d'écoulement

Plusieurs atterrissements (bancs de galets) du gave d'Ossau ont été dévégétalisés et nettoyés des embâcles afin de faciliter le transit sédimentaire et limiter les problématiques d'érosion des berges.

Atterrissement situé en aval du seuil Sarrailh entre Arudy et Louvie-Juzon



Animation et concertation

transversal à tous les items GEMAPI

item 1

Aménagement du bassin hydrographique

Inclut :

Stratégie globale d'aménagement
Restauration de champs d'expansion
Restucturation de l'espace de mobilité

N'inclut pas :

Gestion quantitative de la ressource

item 2

Entretien et aménagement de cours d'eau, lacs et plans d'eau

Inclut :

Entretien des berges, ripisylve, atterrissements
Lutte contre les espèces invasives

N'inclut pas :

Entretien paysager des berges et rives de plans d'eau et cours d'eau
Entretien des fossés pluviaux

item 5

Défense contre les inondations

Inclut :

Gestion, surveillance et entretien des ouvrages de protection contre les crues
Etudes et travaux neufs pour nouveaux ouvrages
Définition et régulation des systèmes d'endiguement

N'inclut pas :

Gestion des remontées de nappe
Gestion des eaux pluviales
Alerte et organisation des secours
Réalisation PPRI et PCS

item 8

Protection et restauration de milieux aquatiques et zones humides

Inclut :

Restauration morphologique, renaturation de cours d'eau
Restauration de bras morts
Gestion de zones humides

N'inclut pas :

Aménagement paysager, de loisirs
Lutte contre la pollution

La CC Vallée d'Ossau finalise un règlement d'intervention GEMAPI qui sera largement diffusé dès validation en Conseil Communautaire. Ce dernier a pour vocation d'assurer la conformité avec le cadre Réglementaire de la GEMAPI et de clarifier le « qui fait quoi ? ».

En effet, la compétence GEMAPI ne correspond pas à « toutes interventions cours d'eau » confondues (les droits et devoirs du propriétaire riverain restent par exemple inchangés), mais à un cadre d'application spécifique défini par le code de l'environnement L211-7.

GEMAPI Vallée d'Ossau



Répartition des tonnages des déchets récupérés (2020)

Déchetteries
3 972,32 tonnes



Centre de transfert des végétaux : des économies substantielles

L'étude comparative concernant l'installation du centre de traitement des déchets verts à Louvie-Juzon après un an d'exploitation démontre une économie de 57 % pour 1 000 tonnes de déchets verts traités.

Afin d'améliorer le stockage et faciliter la manutention des végétaux, des blocs bétons préfabriqués ont été ajoutés permettant d'allonger la structure existante. Coût total de l'opération : 2 500 € HT

165 trajets

aller en charge jusqu'au site de Légugnon et retour à vide

247.5 h et 9075 km passés au transport des déchets

40 952 €

traitement à Légugnon : 30 000 €
transport : 10 952 € (en régie)

64 trajets

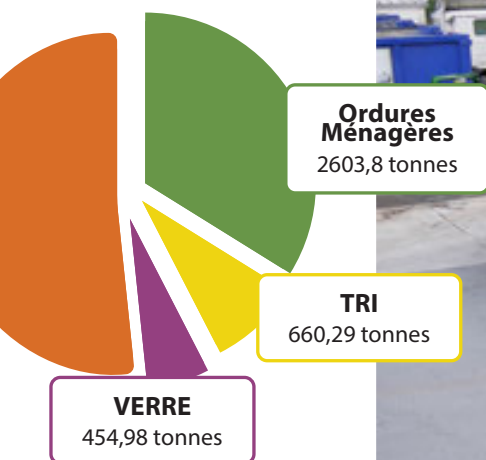
chez les agriculteurs partenaires de Valor Béarn proches du site de Louvie Juzon

45h passées au transport des déchets dans un rayon de moins de 15 km

23 620 €

broyage : 11 000 € soit 11€/tonne
transport : 5 120 € (en régie)
location manuscopique : 7 500 €





Toute l'année et aussi pendant les périodes de confinement, les tournées de ramassage des déchets ont été assurées de manière habituelle, tant pour le tri que pour les ordures ménagères.

Des précautions ont cependant été prises pour assurer la sécurité du personnel avec du matériel adapté (masques, gel, gants jetables, renouvellement des gants de travail) mais aussi avec des aménagements de travail tels que la limitation de deux agents par véhicule, l'accès aux vestiaires limité à un binôme à la fois, le même binôme conserve

le même camion et l'ajout d'un équipage supplémentaire pour assurer un soutien aux agents habituels.

Les agents de collecte, en présence du Président Jean-Paul Casaubon et du Vice-Président en charge de cette compétence, Fernand Martin ont reçu Christophe Pecate, Sous-Préfet le mercredi 15 avril 2020 afin de féliciter leur investissement et mettre en valeur leur rôle essentiel pour le territoire.

UN SERVICE CONTINU ADAPTÉ AUX PROTOCOLES

ANTICIPATION & ORGANISATION pour une étape propre



Les accotements de la « Borne Bleue », en passant par le plateau du Bénou et la remontée de la plaine Bielle furent autant de zones favorables pour encourager les coureurs pour l'étape du Tour de France du 5 septembre dont l'arrivée était à Laruns.

Ainsi, le public venu nombreux malgré une date décalée hors vacances scolaires et le linéaire important de l'étape ont nécessité un aménagement et une préparation importante de la collecte des déchets pour un coût de 17 000€.

Les agents en charge de cette mission ont noté le civisme des spectateurs utilisant les moyens de collecte mis à leur disposition et ne laissant plus les détritres dans les bas-côtés.



Voie Verte Vallée

Le programme d'aménagement de la véloroute et voie verte est entré dans une phase active.

Rappelons que ce projet consiste en la création d'un itinéraire cyclable entre la gare de Buzy et la station thermale des Eaux-Bonnes, un premier tronçon ayant déjà été ouvert entre Iseste et Bielle.

Suite à un appel d'offres mené en février 2020, la CC Vallée d'Ossau a en effet procédé à la sélection des 3 entreprises qui réaliseront les travaux des 23 kilomètres restants :

- Voirie et réseau : Société Lapedagne, associée à Sotravos
- Aménagements paysagers et mobiliers - Société Guilhem
- Signalétique - Société Signature

Le montant du marché s'élève à 1 076 055 euros hors taxes, financé à près de 76 % par des subventions provenant du Département des Pyrénées-Atlantiques, de la Région Nouvelle Aquitaine et de l'Europe (FEDER). Le reliquat, soit 24%, est pris en charge par la Communauté de Communes.

Le calendrier initial prévoyait 4 phases entre l'automne 2020 et le printemps 2022. Calé en fonction des travaux de dépose et/ou d'enfouissement des réseaux électriques de la société RTE sur le même linéaire, il a été modifié suite au premier confinement, RTE ayant suspendu ses travaux.

La CC Vallée d'Ossau a donc décidé, en juillet 2020, de réaliser le programme dans l'ordre des sections.



La réalisation de la section 1, comprise entre la gare de Buzy et l'ancienne gare d'Arudy a débuté en septembre.

Ces 5,5 kilomètres entièrement réservés aux véhicules non motorisés et accessibles, comme sur l'ensemble de la voie verte, aux véhicules à assistance électrique, devraient être achevés au printemps 2021. La couche de surface sera constituée d'un enrobé de 4 cm de hauteur, sur 2,7m de largeur. 3 haltes ponctueront le parcours (Gare de Buzy, proximité du dolmen et point d'arrivée côté Arudy). Elles seront notamment équipées de tables de pique-nique et bancs en pierre d'Arudy. Une signalétique adaptée sera implantée : panneaux directionnels, bornes kilométriques, panneaux touristiques et patrimoniaux.

Notons que la traversée de la D920 à hauteur de la carrière Laplace sera directement réalisée par le Département. Quant aux pylônes bordant la voie, ils seront enlevés ultérieurement, une fois que la ligne électrique aura été déposée par RTE.

La prochaine section aménagée reliera la gare d'Arudy au passage souterrain d'Iseste (route du camping municipal), départ de la portion déjà en service. Pour l'été prochain, ce sont donc 11 kilomètres qui seront d'ores et déjà accessibles.





En mars 2020, la CC Vallée d'Ossau a validé une convention de partenariat sur le site de Bioux.

Elle prévoit, sur 3 ans, d'améliorer sa gestion (accueil, signalétique, stationnement, toilettes,...) et de réfléchir à son développement avec l'ensemble des partenaires impliqués (commissions syndicales, communes, Parc national des Pyrénées, SHEMA, Conseil Départemental). Ce dernier point doit aboutir à la définition d'un programme d'actions partagé qui se déclinera sur les 10 années suivantes (2023/2033).

Cette démarche s'appuie sur le travail réalisé en 2015 dans le cadre de l'étude sur l'amélioration de l'accueil des sites majeurs de la vallée d'Ossau, portée par la Communauté de Communes et menée par le bureau d'études SADL.

C'est ainsi qu'à l'été 2020, la CC Vallée d'Ossau a assuré pour la première fois l'organisation de l'accueil des visiteurs du site. Cela s'est traduit par le recrutement de 9 saisonniers, tous jeunes étudiants originaires de la vallée, entre le 1^{er} juillet et le 30 août, et encadrés par des professionnels d'une société spécialisée dans la sécurité.

Cette opération s'est déroulée en étroite collaboration avec la commune de Laruns, aussi bien technique que financière (le Département finançant quant à lui 65 % de l'opération).

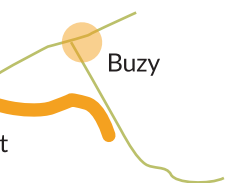
Cette saison, marquée par une hausse très importante de la fréquentation consécutive à la



crise sanitaire, a été riche d'enseignements. Elle a fait remonter de nombreux points d'amélioration qui enrichissent la réflexion menée par tous les acteurs impliqués dans l'évolution de ce site, une évolution qui doit prendre en compte ses deux dimensions : pastorale et touristique.

Au-delà, la commission Tourisme de la CC Vallée d'Ossau s'est donnée pour ambition de travailler, avec chaque commune et commission syndicale concernée, à améliorer les conditions d'accueil de tous les sites naturels majeurs ossalois : col d'Aubisque, plateaux d'Aneou et du Benou et port de Castet. C'est l'une des priorités du mandat. Le vice-président de la commission, Patrick Labernadie, a d'ores et déjà engagé une concertation commune par commune pour engager la réflexion.

Bioux-Artigues site majeur de la vallée d'Ossau



Office de Tourisme de la Vallée d'Ossau

La fréquentation de l'Office de Tourisme de la Vallée d'Ossau a augmenté de 17.5% par rapport à l'été dernier. Les touristes français du grand Sud-Ouest, de l'arc transatlantique et de la région parisienne étaient au rendez-vous, contrairement à la clientèle étrangère qui était en baisse.

A l'échelle de la Vallée, 830 000 visiteurs ont été recensés.

(Source Flux Vision Tourisme – chiffres juillet / septembre 2020)



Découvrir la Vallée d'Ossau en s'amusant !

Un troisième parcours Terra Aventura (chasse au trésor connectée), a été créé entre Croix de Buzy et Bescat en partenariat avec les communes et la Région Nouvelle Aquitaine.

C'est le premier parcours Terra Aventura à Vélo dans les Pyrénées Atlantiques !

600 personnes l'ont déjà parcouru depuis son ouverture en juin 2020.

Pour des raisons de sécurité sanitaire, le trésor est à ce jour dématérialisé. Vous trouverez un QR code à scanner directement via l'application.

www.terra-aventura.fr



Autre nouveauté, une nouvelle balade Randoland, destinée aux familles, a été mise en place dans le village d'Aste-Béon en partenariat avec la commune.

Ces circuits sont conçus comme un jeu de piste permettant de résoudre des énigmes (enfants de 4 à 12 ans). Circuits gratuits et disponibles à l'OTVO.



(Re)Découvrez la vallée
d'Ossau à travers une vidéo
promotionnelle.

La vallée d'Ossau, c'est des
activités toute l'année, il y en a
pour tous les goûts !

A voir, revoir et partager !

www.valleedossau-tourisme.com



Eductour

Comme chaque année, l'OTVO a proposé le 1^{er} octobre un Eductour destiné aux professionnels et aux acteurs du tourisme afin de découvrir le territoire et d'échanger entre prestataires.

Au programme de la matinée : visite du gîte du Moulin et découverte de la nouvelle librairie « La Curieuse », atelier avec « les Bulles du Piémont » qui a dévoilé les étapes de fabrication des savons et shampoings solides.

Puis, après la pause déjeuner au restaurant l'Etable d'Ossau à Croix de Buzy, l'après-midi s'est poursuivie avec la découverte de la Ferme Frady à Louvie-Juzon.

Afin de respecter le protocole sanitaire en vigueur, les visites se sont déroulées en petits groupes.

Une journée riche et plaisante à la découverte du territoire qui sera renouvelée l'année prochaine avec un nouveau programme.



Accueil mobile OTVO

Pendant la saison estivale, Laura, saisonnière, a été à la rencontre des locaux et des touristes avec un véhicule floqué aux couleurs de l'OTVO. Elle était présente avec l'Accueil Mobile au Lac de Castet, au plateau du Benou, à l'Aubisque, à Intermarché Louvie-Juzon, au Carrefour Market d'Arudy, au Col du Pourtalet, à Bious Artigues et lors d'évènements (Challenge d'Ossau, Pic Vert Festival...).

Avec l'Accueil Mobile Laura a renseigné environ 3140 visiteurs cet été.



Promotion du territoire

L'OTVO était présent avec l'OT d'Eaux-Bonnes-Gourette lors de la nouvelle édition du "Boulevard des Sports" organisée par la ville de Pau et ses partenaires en janvier 2020 et consacré à la découverte du sport et de la montagne.

De même, il était présent les 6, 7 et 8 mars 2020 avec les offices du tourisme du Béarn et l'AaDT64 à l'occasion de la 10^{ème} édition du Salon du Vin et de la Gastronomie à Morlaàs.

Tout au long de l'année, l'OTVO accueille des journalistes ainsi que des bloggeurs à la découverte du territoire.

Pendant ces périodes de confinement, l'accent a été mis sur la communication numérique notamment avec les réseaux sociaux. Un travail collectif avec les Offices de Tourisme du Béarn a été mis en place avec des actions de communication presse et radio tout au long de l'été.



L'OTVO à vos côtés

L'OTVO a été à l'écoute des acteurs du tourisme de la vallée pendant ces périodes de confinement.

Pour garder le lien, l'OTVO a mis à disposition des prestataires différents supports d'informations.

En soutien aux prestataires, des ateliers numériques en ligne gratuits ont été proposés : "créer son compte Facebook et Instagram", "stratégie de communication", "création de visuels" et "retouches photos".

Enfin, une carte interactive a été mise en place sur le site internet tourisme répertoriant les commerces ouverts, les services possibles, les ventes à la ferme et les restaurants proposant des plats à emporter sur le territoire. Informations mises à jour régulièrement par les trois Offices de Tourisme de la vallée d'Ossau.



Renseignements

Office de Tourisme de la Vallée d'Ossau :

05 59 05 77 11 - www.valleedossau-tourisme.com - [Facebook/ossau.tourisme](https://www.facebook.com/ossau.tourisme)

Habituellement au printemps, cette année, en raison du contexte sanitaire, c'est en automne que 13 classes de cycle 3, soit plus de 250 élèves, sont partis à la journée au dessus de Bious-Artigues à la découverte du Pyrénéisme.

L'idée ? Se mettre dans la peau d'un explorateur du 19^e siècle et expérimenter la montagne au travers des ressentis et des émotions.

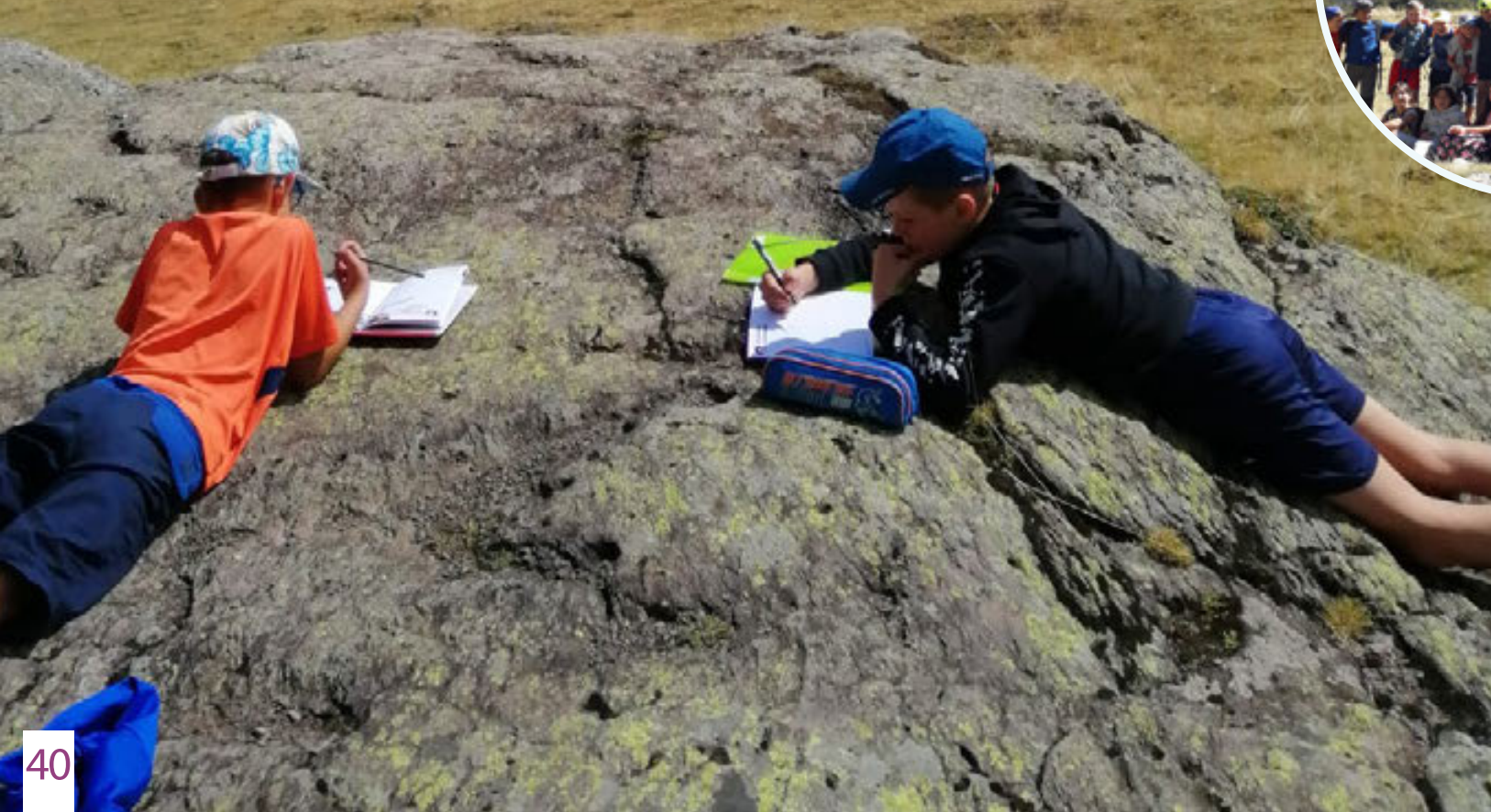
Encadrés par des professionnels accompagnateurs montagne pour les discours pédagogiques et munis de leur carnet de voyage, les élèves ont abordés différentes notions : lecture du paysage, géologie, pastoralisme, flore, conquête

des sommets... Puis, ils ont été invités à noter par écrit ou dessins leurs propres observations scientifiques, littéraires ou artistiques.

Une manière très ludique pour eux d'aborder l'histoire du Pyrénéisme et les grands développements qui ont contribué à cet afflux de visiteurs et à la connaissance des Pyrénées.

Ce projet, inscrit dans le cadre d'un Appel à Initiatives du Plan Montagne départemental et de son dispositif d'appropriation de la montagne par les jeunes, a été soutenu financièrement par le Conseil Départemental des Pyrénées Atlantiques.

Sensibilisation au patrimoine en pleine nature



Architecture 20^e siècle

Chaque année, la CC Vallée d'Ossau, dans le cadre du label Pays d'art et d'histoire, propose aux habitants et aux visiteurs un programme d'activités afin de mieux connaître le patrimoine de notre territoire.

Des animations de valorisation de l'architecture ont été menées : exposition et visite guidée à Arudy lors des Journées Nationales de l'Architecture, parution de plusieurs publications dans la collection Focus "Les maisons traditionnelles en Pyrénées béarnaises", "Les maisons 20^e siècle" ou encore un "carnet d'étude sur l'habitat groupé 20^e siècle" lié au développement industriel dont la cité des castors à Arudy.

L'histoire particulière de ce quartier, né de la coopération



CARNET D'ÉTUDE
MAISONS DU 20^e SIÈCLE
EN PYRÉNÉES BÉARNAISES



et de la participation à la construction des logements, a été mise en lumière via le regard d'architecte et le partage de nombreux témoignages d'habitants.

Une partie de la programmation PAH initialement prévue en 2020 a été reportée en 2021.



L'École de musique de la Vallée d'Ossau installée

La CC Vallée d'Ossau, avec la prise de compétence Enseignement musical, s'était engagée à proposer à l'École de Musique de la Vallée d'Ossau (EMVO) alors dispersée sur plusieurs sites, un lieu unique pour l'apprentissage des instruments.

C'est chose faite avec l'installation de l'EMVO au Préau, ancienne école d'Iseste réhabilitée pour devenir un centre d'art et de culture.

A l'étage, les 130 apprentis musiciens et leurs enseignants peuvent profiter de 4 salles pour les cours individuels et d'une

grande salle de musique d'ensemble.

Le Préau, un lieu à la croisée des arts

Le centre a pour vocation d'être un lieu partagé au croisement des arts clairement identifié auprès des habitants et visiteurs.

Il sera un outil ouvert avec une volonté de faciliter son appropriation par les publics, un lieu de partages et de rencontres intergénérationnelles. Il rayonnera avec les autres équipements culturels de la vallée et ceux des territoires voisins.

Une première résidence d'artistes

Le Préau a accueilli sa première résidence d'artistes pendant la saison estivale.

Emilie Tarascou et Simon Kansara, deux artistes ossalois, ont créé le premier spectacle dessiné "Versant Vivant" abordant la thématique de la vie pyrénéenne.

Les artistes ont pu confronter des extraits de leur spectacle aux réactions des enfants du centre de loisirs ainsi qu'à celles des tout-petits du RAM lors de séances de médiation.

Au terme de la résidence, lors du Pic Vert Festival, le public a pu se régaler du spectacle finalisé.

Nous souhaitons un très bel avenir à ce magnifique spectacle et à ses deux artistes de talent.



16 000 documents dont CD et DVD

Accès à internet

Accueil des groupes (sur rdv)

MÉDIATHÈQUE LES ARCADES

ARUDY

05 59 05 99 44



POINT LECTURE - BIELLE

05 59 82 60 36

1 800 documents

Accueil des classes (sur rdv)

15 000 documents dont CD

Accès à internet, Wi-Fi, espace multimédia

Accueil des groupes (sur rdv)

Grainothèque, musique en ligne

Jardin partagé

MÉDIATHÈQUE - LARUNS

05 59 40 57 66



BIBLIOTHÈQUE - LOUVIE-JUZON

05 59 02 50 05

4 700 documents

Accueil des groupes (sur rdv)

RÉSEAU

CARTE UNIQUE

Inscription et emprunts gratuits

EMPRUNTER ET RENDRE

dans toutes les bibliothèques du réseau

CATALOGUE EN LIGNE

sur www.bibliossau.fr

RÉSERVATION

possible jusqu'à 2 documents

Le réseau Bibli'Ossau est coordonné par la Communauté de Communes de la Vallée d'Ossau et est soutenu par la Bibliothèque Départementale des Pyrénées-Atlantiques (BDP).

BIBLI'OSSAU

La lecture publique

Bibli'Ossau, le réseau de lecture s'est adapté aux contraintes sanitaires. Grâce à l'organisation des bibliothécaires, les lecteurs ont pu retrouver leurs lieux de lecture et emprunter des documents.

N'hésitez pas à vous rapprocher des professionnelles pour vos prochains choix !

L'Entracte

Une année prometteuse mais très chamboulée ! Vous êtes de plus en plus nombreux à suivre l'Entracte, programmation culturelle du réseau de lecture et nous vous en remercions !

Pas moins de 25 événements étaient programmés pour 2020, malheureusement, seulement 4 ont pu être maintenus et 14 sont actuellement en cours de report.

La CC Vallée d'Ossau travaille avec tous ses partenaires pour maintenir un accès à la culture et un soutien aux artistes. 2021 sera une belle année, nous nous adaptons et nous nous adapterons pour que vous puissiez continuer à découvrir des œuvres, à vous divertir, à vous questionner, à rire et à rêver.

L'ENTRACTE



Dans les quartiers, en zone urbaine comme en zone rurale, les librairies indépendantes concourent à l'accès de tous à la culture, à l'aménagement et à l'animation culturelle des territoires.

En plus de participer à la revalorisation des commerces de proximité et au dynamisme du village, sa proximité géographique avec la médiathèque d'Arudy et Bibli'Ossau, le réseau de lecture de la Vallée d'Ossau est une valeur ajoutée.

Toutes les études prouvent que les

librairies et les bibliothèques ne se font pas concurrence et qu'elles se confortent lorsqu'elles sont dans la même ville.

C'est donc avec une grande joie que la CC Vallée d'Ossau a suivi l'ouverture de la librairie La Curieuse.

Le partenariat avec le réseau de lecture a commencé avec les premières commandes de livres et aussi, dans l'organisation de rencontres d'auteurs dans le cadre du festival palois Un aller-retour dans le noir dont la vallée se fait l'écho.

Les élus de la CC Vallée d'Ossau soutiennent les artistes en organisant des reports. Que ce soit pour la programmation l'Entracte ou celle de l'Été Ossalois, les compagnies impactées qui le souhaitent sont rémunérées de l'ordre de 30% pour tout report, les 70% au moment de la représentation.

soutien au secteur culturel

L'Été ossalois, la culture par nature



Rêver, découvrir, partager autour de l'art, la musique, le spectacle vivant, la nature, le sport en montagne, le patrimoine et les traditions n'aura jamais été aussi compliqué...

La 6^{ème} saison de l'Été Ossalois a été stoppée dans sa préparation avec le premier confinement contraignant les porteurs de projet et la CC Vallée d'Ossau à réenvisager leurs programmations. Sur les 64 projets labellisés, près de 70% ont pu être maintenus dans le respect des consignes sanitaires. L'Été Ossalois, c'est une aventure qui se crée avec les porteurs de projet du territoire et la CC Vallée d'Ossau souhaite rendre hommage à ces

UNE SAISON tourmentée

acteurs qui partagent leurs passions avec enthousiasme, même dans des conditions contraignantes et difficiles. La programmation de la Communauté de Commune a également été perturbée puisque la soirée d'ouverture a été reportée à 2021 ainsi que les spectacles prévus au mois de juillet. L'édition 2021 se prépare déjà et vous promet de très belles surprises tout en conservant l'état d'esprit Été Ossalois. Vous pouvez dès maintenant réserver votre soirée du vendredi 9 juillet pour une ouverture de saison qui sera placée sous le signe de la fête, où rires et bonne humeur en famille et/ou entre amis seront assurés !



via une mise en lumière culturelle, patrimoniale et environnementale. Initialement, le projet devait se concentrer sur une journée mais face à l'enthousiasme des différents intervenants et partenaires forts de propositions aussi intéressantes que variées, les actions telles que des ateliers, conférences, visites, spectacles et expositions se sont multipliées sur une quinzaine de jours attestant de l'intérêt pour le sujet. Si vous avez un projet autour de l'environnement et de la biodiversité, n'hésitez pas à vous rapprocher du service culture ! La deuxième édition du Pic Vert Festival est programmée fin septembre 2021.

S'appuyant sur le label Été Ossalois, en co-organisation avec le CPIE Béarn, la SHEM et l'Office de Tourisme de la Vallée d'Ossau et bénéficiant d'un accompagnement Leader, la Communauté de Communes a pris le rôle de maître d'ouvrage pour l'organisation d'un temps fort autour de la valorisation de l'environnement : le Pic Vert Festival. L'idée est d'interpeller le visiteur sur son rapport à la nature en mettant en valeur la richesse de la biodiversité et à sensibiliser à sa préservation

Renseignements :
 Été Ossalois : communication@cc-ossau.fr
 Réseau de lecture : bibliossau@cc-ossau.fr
 Patrimoine : patrimoine@cc-ossau.fr



Communauté de Communes

Les services en Vallée d'Ossau

Communauté de Communes

1 avenue des Pyrénées 64260 Arudy
05 59 05 66 77
ccvo@cc-ossau.fr

Lieu d'Information Petite Enfance (LIPE)

06 70 30 01 83
ram@cc-ossau.fr

Structures multi-accueil

petite-enfance@cc-ossau.fr
Laruns - 05 59 27 69 38
Louvie-Juzon - 05 59 27 67 94

Bibli'Ossau, réseau de lecture

www.bibliossau.fr

Maison des services au Public

06 71 04 04 43
maison.services@cc-ossau.fr



-  Crèche (multi-accueil)
-  Relais d'Assistants Maternelles et LIPE
-  Accueil de loisirs
-  Le Préau, Centre d'art et de culture
-  Bibli'Ossau Réseau lecture
-  Ecole de musique
-  Office de Tourisme de la Vallée d'Ossau
-  Base de loisirs
-  Déchetterie
-  Zone d'Activité économique et industrielle
-  Pôle d'activités économiques Laprade
-  Centre d'allotement Abattoir d'Ossau
-  Télécentre
-  Maison de retraite
-  Maison de services au public

Louvie-Juzon	
Lundi	14h - 18h
Mardi	14h - 18h
Mercredi	10h - 12h
Jeudi	14h - 18h
Vendredi	10h - 12h
Samedi	10h - 12h / 14h - 18h

Geteu	
Lundi	10h - 12h
Mardi	10h - 12h
Mercredi	14h - 18h
Jeudi	10h - 12h
Vendredi	14h - 18h
Samedi	10h - 12h / 14h - 18h